



RAPPORT  
D'ACTIVITÉ

20  
23

Agir au cœur  
de la révolution  
énergétique

pages

- 2 & 3 > Édito
- 4 & 5 > Les faits marquants
- 6 & 7 > Au service de la relation clients
- 8 & 9 > Responsabilité sociétale & sécurité
- 10 > Développement durable & engagement social
- 11 > Communication et événements
- 12 & 13 > La performance du réseau électrique
- 14 & 15 > La révolution de la donnée et des technologies
- 16 & 17 > Le réseau public de distribution au cœur de la transition écologique
- 18 & 19 > Investir pour moderniser le réseau
- 20 & 21 > Les réseaux intelligents
- 22 > Les chiffres-clés
- 23 > La carte des concessions

# « Évoluer, s'adapter, s'engager »

# 2023



**RÉGIS GUILLOTEAU**  
Président du Comité de Surveillance Technique



**JEAN REDIEN**  
Président du Directoire



**JÉRÔME LIMOSIN**  
Directeur Général

**L'**année 2023 a été particulièrement marquée par une crise énergétique qui a touché tant les prix et la baisse de la consommation d'électricité que l'équilibre du réseau. Bien que la situation se soit stabilisée au fil de l'année, le contexte incertain demande de faire preuve de toujours plus d'adaptabilité et de réactivité pour répondre aux défis qui se sont fait jour.

Les objectifs de décarbonation et de souveraineté énergétique, tels que décrits en 2023 dans le projet de consultation sur la Souveraineté Française Énergie Climat et exposés dans le bilan 2023-2035 de RTE, exigent toujours un soutien pour une croissance rapide et significative du raccordement des énergies renouvelables.

GÉRÉDIS s'inscrit pleinement dans le soutien de cette Transition Énergétique par des investissements justes s'accompagnant d'une dynamique continue de numérisation de notre activité. C'est ainsi que l'année 2023 a vu une accélération des productions renouvelables sur le réseau avec un total de plus de 140 MW raccordés dont 100 uniquement en photovoltaïque.

Enfin, comme en témoigne la longévité du SIEDS, qui a célébré ses 100 ans cette année, ces crises et bouleversements nous rappellent combien il est important de pouvoir s'appuyer sur notre modèle et ses valeurs : le sens du service, notre ancrage local, l'engagement quotidien de nos salariés, ainsi que notre expertise et la solidarité, afin de satisfaire l'ensemble de nos clients et utilisateurs du réseau.

**« La transformation à engager dans le futur proche est d'une ampleur comparable à celle de la première révolution industrielle. Notre métier de distributeur d'électricité doit fondamentalement évoluer pour s'adapter à cette transformation énergétique et répondre aux attentes de l'ensemble de nos parties prenantes. »**

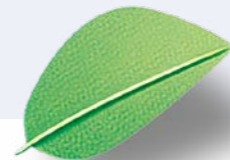
*Jérôme Limosin a été nommé Directeur Général de GÉRÉDIS le 1<sup>er</sup> janvier 2024. Il succède à Sébastien Guindet, Directeur Général de GÉRÉDIS de 2017 à 2023.*

20  
23



## LES FAITS MARQUANTS DE L'ANNÉE 2023

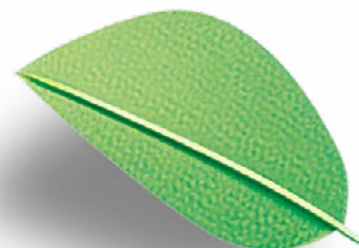
Tensions d'approvisionnement, flambée des prix, événements climatiques intenses... L'année 2023 a de nouveau été marquée par de profondes turbulences dans le secteur de l'énergie. Autant de défis auxquels GÉRÉDIS a su faire face en cherchant des solutions innovantes et en renforçant sa solidarité face à un environnement en constante évolution.



### SURCÔÛ ET NOUVELLES MODALITÉS D'ACHAT DES PERTES

La crise énergétique qui s'est poursuivie en 2023 a eu comme conséquence **une augmentation très significative du coût d'achat des pertes réseaux multipliant par 3,4 le budget annuel** et une défection de notre fournisseur (le contrat d'achat souscrit en 2019 à la suite d'un appel d'offres ne prévoyait pas d'engagement de volume et un prix 100 % fixé à l'avance et garanti quelles que soient les conditions de marché).

Face à cet état de fait et devant l'urgence de la situation, GÉRÉDIS a choisi de contractualiser en direct ses achats d'énergie en bénéficiant de l'accompagnement opérationnel et de l'appui de la direction des achats d'énergie de sa maison mère SÉOLIS. Cette solution, déjà appliquée par d'autres GRD ELD et conforme aux attentes de la CRE, permet dorénavant de sécuriser nos achats de pertes.



déjà sur place pour faire face aux dégâts des tempêtes CIARAN et DOMINGOS sur les réseaux basse tension des territoires du nord Morbihan et sud Finistère.

Une mobilisation qui illustre en tout point les valeurs de solidarité et d'entraide entre les Gestionnaires de Réseaux de Distribution et le sens du service public.



La FIRE GÉRÉDIS avant son départ en Bretagne - novembre 2023.

### CRÉATION D'UNE FORCE D'INTERVENTION RAPIDE ÉLECTRICITÉ DES ENTREPRISES LOCALES DE DISTRIBUTION

Une FIRE ELD composée de 25 agents a été fondée en collaboration avec SRD et 3 régions du sud-ouest pour faire suite à un appel national à la solidarité afin de soutenir Enedis en Bretagne.

**12 agents GÉRÉDIS volontaires ont ainsi rejoint, du 13 au 18 novembre 2023, la Force d'Intervention Rapide d'Enedis**

## L'ACCOMPAGNEMENT DE NOS CLIENTS FACE AUX TURBULENCES DE LA CRISE ÉNERGÉTIQUE

Face à la crise de l'énergie et des prix jamais atteints, GÉRÉDIS a mobilisé ses ressources pour être force de propositions et franchir les obstacles.

### DES CHANGEMENTS TECHNIQUES POUR OPTIMISER LES TARIFS

Face à la forte hausse des tarifs d'électricité sur les marchés, GÉRÉDIS a accompagné une centaine de clients afin d'adapter leur puissance de raccordement à leur besoin et leur permettre d'accéder au TRV (Tarif Réglementé de Vente). Pour y parvenir, nos équipes se sont mobilisées et ont agréé de nouveaux matériels facilitant ces changements. Des opérations qui se sont concrétisées sur le premier semestre 2023.

### L'AJOUT DE PRODUCTION POUR DIMINUER LA CONSOMMATION

L'envolée des prix de l'électricité a incité les clients à installer des panneaux photovoltaïques sur leur bâtiment afin de diminuer leur consommation d'énergie. Les demandes de raccordement des

productions en surplus ou en autoconsommation totale ont explosé : + 91 % pour les productions inférieures à 36 kVA. Un afflux qui a pu être traité grâce à la simplification des demandes de raccordement induit par le déploiement de PRESTO, portail de raccordement en ligne de GÉRÉDIS et la mise en place des compteurs Linky GÉRÉDIS capables de comptabiliser sur des index différents l'énergie consommée et celle produite.

### LA PRISE EN COMPTE DES CLIENTS SANS FOURNISSEUR

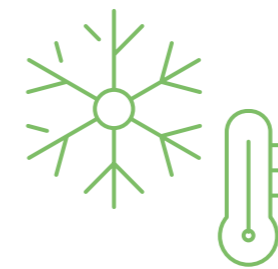
En 2023, le contexte inflationniste a laissé 18 clients sans fournisseur qui ont été gérés et facturés par GÉRÉDIS, conformément aux termes de la délibération de la CRE du 18/11/2021, pour un total de 66 k€. Cette facturation et la ventilation des flux d'énergie ainsi soutirés ont été traitées et automatisées dans le logiciel EFLUID pour une bonne prise en compte comptable et financière et une bonne gestion au sein des mécanismes de marché.

### MESURES DE SAUVEGARDE DE L'HIVER : MOBILISATION ET ADAPTATION

L'hiver 2022-2023 a été marqué par une crise majeure de la production d'électricité. Cette situation a obligé les pouvoirs publics et les gestionnaires de réseau de distribution à réagir afin d'éviter d'éventuelles coupures. Tout d'abord au travers du déploiement du dispositif ECOWATT et aussi grâce à la mise en place de tous les leviers de flexibilité possibles. Ainsi, en cohérence avec l'arrêté du 22 septembre 2022 relatif aux dispositifs de comptage sur les réseaux publics de distribution d'électricité, GÉRÉDIS a mis en œuvre la suspension, pour les clients équipés d'un

compteur Linky GÉRÉDIS, de la chauffe des ballons d'eau chaude sanitaire pendant les heures creuses méridiennes.

Un dispositif qui a permis, à l'échelle nationale, d'économiser 2,4 GW sur cette tranche horaire (soit l'équivalent de la consommation d'une ville comme Paris).



### NOMINATION D'UNE NOUVELLE RESPONSABLE DE LA CONFORMITÉ

À la suite de la délibération de la CRE du 6 avril 2023 n°2023-100, Marie TRAN a été nommée « responsable de la conformité » de GÉRÉDIS Deux-Sèvres et succède à Aurélien MORAND qui a exercé ces fonctions depuis 2017. Le responsable de la conformité est chargé de veiller à la conformité des pratiques du gestionnaire de réseau au regard du code de bonne conduite.

### RENFORCEMENT DES LIENS AVEC LES AUTRES GESTIONNAIRES DE RÉSEAUX

Dans un monde où l'électricité est centrale, les Gestionnaires de Réseaux se doivent de renforcer leur coopération pour faire face aux enjeux économiques et environnementaux. C'est ainsi que GÉRÉDIS a participé à trois Comités de Direction réalisés le 16 mai avec Enedis Poitou-Charentes, le 23 juin avec RTE région ouest et le 25 septembre avec SRD (Gestionnaire du réseau électrique de la Vienne).

Des réunions qui ont permis d'échanger sur :

- les organisations ;
- les attentes ;
- les enjeux respectifs ;
- les pistes de collaborations.





## AU SERVICE DE LA RELATION CLIENTS

### Accompagner et expliquer le changement

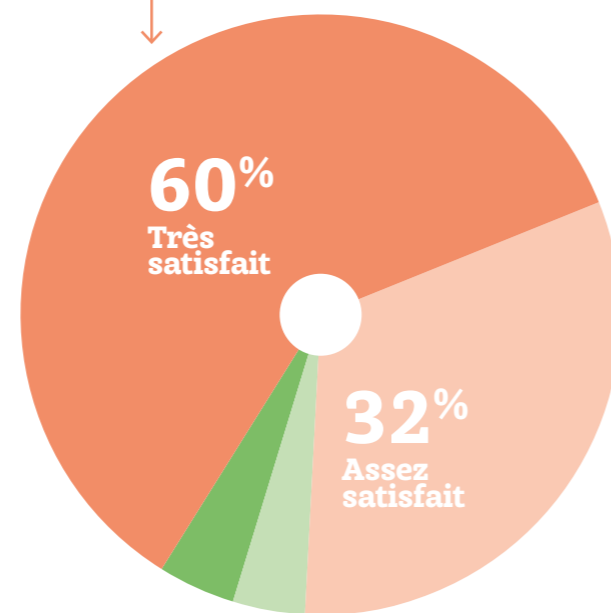
Comprendre et répondre aux besoins de nos clients est essentiel et plus particulièrement encore dans un contexte marqué par des crises successives. C'est ainsi que GÉRÉDIS mène des enquêtes régulières pour mesurer la satisfaction de ses clients et développe outils et méthodes pour améliorer la qualité de ses services.

### ENQUÊTE ANNUELLE DE SATISFACTION RACCORDEMENT

Une campagne de questionnaire par mail est réalisée auprès de chaque client à la suite de la première mise en service de son installation. Dans la continuité des résultats des années précédentes, la satisfaction mesurée témoigne de l'attention portée à la gestion et la réalisation des raccordements.

Taux de satisfaction en 2023

**92%** (92 % en 2021, 97,5 % en 2022)



**4%** Peu satisfait  
**4%** Pas du tout satisfait

### MESURE DE LA SATISFACTION CLIENT

Nous menons tous les deux ans des enquêtes auprès de nos clients pour évaluer la satisfaction et améliorer la qualité de nos services. En 2023, les enquêtes menées révèlent des taux de satisfaction satisfaisants et témoignent une fois de plus du professionnalisme des équipes à réaliser la meilleure prestation et à délivrer le meilleur service.

### PETITES INTERVENTIONS

Dans ce domaine, une légère baisse est constatée, bien que le taux reste tout à fait correct et conforme aux attendus.

Taux de satisfaction en 2023

**92%** (95 % en 2021)

### RELEVÉ DES COMPTEURS

La satisfaction des clients dans ce domaine est satisfaisante malgré une légère baisse que l'on peut imputer à l'arrêt de la relève des compteurs non Linky de la part de notre partenaire historique en cours d'année. La courtoisie de l'agent et la qualité du travail restent pour leur part à un niveau satisfaisant.

Taux de satisfaction en 2023

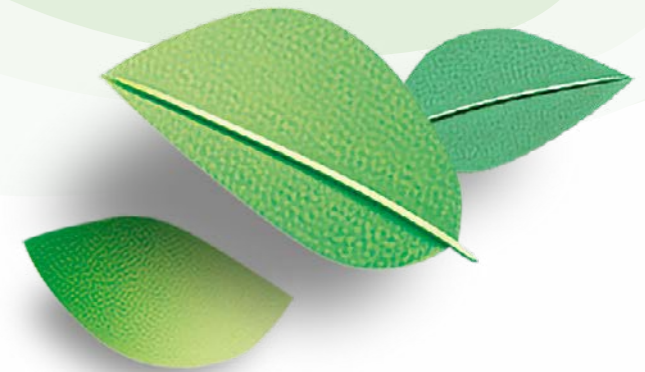
**91%** (93 % en 2021)



### L'ACCUEIL TÉLÉPHONIQUE AU CŒUR DE NOTRE RELATION CLIENTS

Notre nouvelle interface de téléphonie ISICOM mise en service en 2022 permet d'améliorer la satisfaction clients. Aujourd'hui bien maîtrisée par les gestionnaires d'accueil, l'interface facilite la gestion des appels et permet de réduire les temps d'attente au téléphone,

de surveiller l'état de la file d'attente et de répondre ainsi à un maximum d'appels. Intégré au poste de travail, cet outil offre une vision de l'activité globale en temps réel et délivre également des statistiques hebdomadaires permettant un suivi plus régulier de nos performances.



EN 2023, LE BILAN ANNUEL DES APPELS A MIS EN ÉVIDENCE UNE AUGMENTATION DES APPELS CONCERNANT LES RACCORDEMENTS PRODUCTEURS ET LA POSE DE COMPTEURS LINKY.

### AMÉLIORATION DE NOTRE PROCESS RACCORDEMENT AVEC LE « LEAN MANAGEMENT »



Afin d'optimiser nos pratiques et répondre à la forte dynamique de demandes de raccordement des productions d'énergie renouvelables, nous avons mis en œuvre dès fin 2022 et tout au long de l'année 2023 une démarche de simplification de nos process internes de raccordement issue du Lean management.

Cette démarche qui a consisté en un recensement des simplifications possibles et à l'élaboration d'un plan d'action a permis de fluidifier nos parcours internes et d'améliorer nos délais de traitement dès le second semestre 2023.

Une simplification de nos process, combinée avec la mise en service de notre portail raccordement, offre désormais aux demandeurs un excellent suivi de leur dossier, ainsi que de très bons délais de traitement, alors même que le volume global des demandes de raccordement est en forte croissance : + 8 % côté consommateurs et + 41 % côté producteurs.

# RESPONSABILITÉ SOCIÉTALE & SÉCURITÉ

## La santé et la sécurité au cœur de notre organisation

Les enjeux liés à la sécurité des personnes et à la performance du réseau de distribution sont au cœur de la relation avec nos salariés comme avec nos fournisseurs et prestataires. C'est ainsi que, pour atteindre l'objectif « zéro accident grave ou mortel », nous les associons à nos engagements et nous multiplions les sessions de formation et de sensibilisation.



### DÉPLOIEMENT D'UNE NOUVELLE POLITIQUE PRÉVENTION SANTÉ ET SÉCURITÉ AU TRAVAIL (PSST)

Priorités absolues, la santé et la sécurité au travail ont fait l'objet en 2023 d'une nouvelle politique qui a été portée à l'ensemble des salariés au cours de la journée d'info du personnel et des journées de la prévention.



### RETOUR SUR LES JOURNÉES PRÉVENTION EN JUILLET 2023

#### Quelle est l'origine des journées de la prévention ?

Tout comme mes prédécesseurs, nous avons depuis longtemps l'envie d'organiser un événement de ce type. Puis, en 2022, nous avons travaillé avec les employeurs et les délégués de pouvoir en sécurité, sur un projet de politique PSST. L'une des principales actions immédiates était l'organisation d'un événement SST à l'échelle du Groupe SIEDS. Ce fut donc l'occasion de concrétiser ce projet qui prenait plus de sens, puisqu'intégré à une politique de management des Directions générales.

#### Quels étaient vos motivations et vos objectifs ?

Pour cette première, il s'agissait de sensibiliser à l'importance de la Santé et de la Sécurité au travail et d'infuser la détermination des directions générales et les principes de notre politique PSST. Il convenait donc de travailler sur des risques qui parlent à toutes et tous (le stress, les addictions, la conduite...) mais aussi de faire la démonstration de nos compétences en matière de maîtrise des risques forts voire mortels à GÉRÉDIS. C'est pour cela qu'un certain nombre d'ateliers (descente d'urgence, recherche de défaut câbles, intervention sur panneaux de comptage...) ont été réalisés par nos propres agents.

#### En conclusion ?

L'organisation de ces journées n'est qu'une première étape. D'autres actions visant à partager une culture commune en matière de santé et de sécurité au travail sont programmées jusqu'en 2025 (formation, management, sensibilisation aux engagements et aux fondamentaux...) afin de réduire l'accidentologie et d'améliorer la santé et le bien-être au travail.



Sacha GIRARD, Responsable SPS



Le site école de GÉRÉDIS.

### FORMATION AUX RISQUES ÉLECTRIQUES

Le site école situé sur l'Agence Exploitation de Parthenay a été doté en 2023 d'une alimentation dédiée ainsi que d'une cabine court-circuit simulant un flash au niveau d'un comptage. Ces configurations qui viennent compléter les réseaux existants (aérien, aéro-souterrain,

souterrain HTA et BT), ainsi que de l'éclairage public, permettent aux techniciens de se perfectionner. Cet outil pédagogique permet également de réaliser des stages de recyclage aux travaux sous-tension, dispensés par un organisme agréé, et des stages de sauvetage lors de travaux en hauteur.

### RENOUVELLEMENT DU PARTENARIAT AVEC LE SDIS

Afin d'assurer une meilleure efficacité d'intervention lors d'incident ou d'accident lié à notre activité, l'accord avec le SDIS (Service Départemental d'Incendie et de Secours) a été renouvelé. Cette collaboration fait l'objet de différentes actions qui participent à la prévention des risques pour nos agents et pour ceux du SDIS :

- Réalisation d'exercices sur le site du SDIS à Chauray permettant à nos agents de maintenir leurs compétences en gaz grâce à des mises en pratique
- Exercices de sensibilisation aux risques électriques au sein des équipes du SDIS Nord Deux-Sèvres et sur notre site école à Parthenay
- Expérimentation sur le terrain d'entraînement du SDIS à l'utilisation des engins tout-terrain par les agents GÉRÉDIS afin qu'ils puissent intervenir au plus vite sur les terrains accidentés.



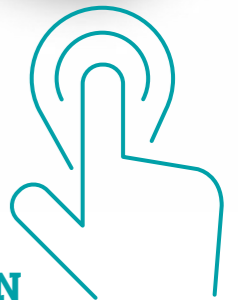
### RÉUNIONS TRIMESTRIELLES AVEC NOS ENTREPRISES PRESTATAIRES

Chaque trimestre, GÉRÉDIS organise des échanges avec ses prestataires détenteurs d'un lot du marché travaux. Ce rendez-vous privilégié permet de faire le point sur l'actualité propre à chaque entreprise, l'accidentologie du secteur, l'évolution des pratiques, les retours d'audits et de rappeler certaines spécificités du marché. L'occasion aussi de les sensibiliser toujours et encore aux enjeux de la sécurité sur les chantiers.



### LA PRÉVENTION À PROXIMITÉ DE NOS LIGNES

Faisant suite à la signature d'une convention le 4 octobre 2023 avec Enedis et RTE, les réseaux GÉRÉDIS sont désormais présents depuis fin 2023 dans l'application Ligne Alerte disponible sur téléphone portable. Très utile pour les particuliers comme pour les professionnels (agriculteur, BTP), cette application qui utilise la position GPS et la cartographie du réseau électrique aérien propose plusieurs alertes lumineuses et sonores pour signaler la proximité du réseau électrique aérien et s'en protéger.



## DÉVELOPPEMENT DURABLE & ENGAGEMENT SOCIAL

### La préservation de l'environnement au cœur de nos préoccupations

Engagé de longue date dans une démarche RSO (Responsabilité Sociétale des Organisations), GÉRÉDIS a à cœur de préserver l'environnement. L'entreprise met en place des actions visant à réduire et à maîtriser l'impact de ses activités sur le milieu extérieur, à optimiser sa consommation énergétique et à promouvoir des pratiques respectueuses du vivant.

### DES SESSIONS DE SENSIBILISATION "NATURALISTE" AUPRÈS DE TOUS LES AGENTS

En 2022, le Groupe SIEDS a répondu à un appel à projet « Nature et transitions » lancé par la Région Nouvelle-Aquitaine. Ce projet qui se déroule sur 2 ans, de janvier 2023 à décembre 2024, doit permettre d'évaluer les impacts des activités du SIEDS et de ses entreprises sur la biodiversité et d'élaborer des pistes d'actions concrètes permettant d'améliorer l'accueil et la régénération de cette dernière dans les schémas d'aménagement et de production du Groupe.

Pour mieux préserver, il faut connaître. C'est pourquoi, en 2023, **près de 220 agents ont participé à une demi-journée de sensibilisation à la biodiversité** avec les deux associations locales partenaires du projet, le Groupe Ornithologique des Deux-Sèvres (GODS) et Deux-Sèvres Nature Environnement (DSNE).



Un module technique destiné aux agents qui se déplacent fréquemment sur les ouvrages (postes sources, postes de répartition...) sera dispensé en 2024.

Ces formations ont pour objectifs de :

- Mieux appréhender la richesse de notre biodiversité.
- Préserver les habitats naturels et les différentes espèces (oiseaux, insectes, chauves-souris flore) tout en garantissant la sécurité et le fonctionnement des sites.

- Transmettre des solutions pour réduire les impacts de nos activités sur la biodiversité.



Alexandre DELATTRE, Responsable Logistique

**S**ignataire pour la seconde année de la charte EcoWatt en faveur d'une consommation électrique plus responsable, GÉRÉDIS a également fait réaliser en 2023 un audit énergétique de tous ses bâtiments conformément au décret tertiaire\*. Réalisé par le bureau d'étude fluide "CEBI" de Parthenay, cet audit permet de bien connaître notre patrimoine bâti afin d'engager des actions à court et moyen terme permettant d'améliorer notre performance énergétique et in fine de maîtriser notre demande en énergie.

\*Le décret tertiaire relatif aux obligations d'actions de réduction de la consommation d'énergie prévoit de diminuer la consommation des bâtiments tertiaires de -40 % en 2030. Le secteur du bâtiment est l'un des plus énergivores, il est donc l'un des principaux leviers sur lesquels agir pour répondre aux enjeux de la transition énergétique.

## COMMUNICATION & ÉVÈNEMENTS

### Au service de la pédagogie et de l'échange

En combinant inaugurations et publications, GÉRÉDIS fait connaître ses réalisations, renforce ses relations avec ses partenaires, tout en réaffirmant son rôle et la priorité du réseau face aux crises et aux enjeux à venir.

### 2 POSTES SOURCES INAUGURÉS EN 2023

Le 10 mars à St Aubin-du-Plain et le 29 août 2023 à Brioux-sur-Boutonne, GÉRÉDIS inaugurerait 2 nouveaux postes sources, confirmant ainsi son engagement et celui de son syndicat, le SIEDS, en matière d'aménagement au service de la transition énergétique et de prise en compte des nouveaux besoins en électricité du territoire.

Véritables outils de développement, ces ouvrages prévus par le Schéma Régional de Raccordement au Réseau des Énergies Renouvelables (S3REnR) profitent à l'ensemble des utilisateurs du réseau en projetant le réseau de distribution vers les enjeux de demain (accroissement des consommations d'électricité du fait des nouveaux

usages et de la réindustrialisation des territoires, transition énergétique avec décarbonation des process industriels et accueil des productions locales d'énergies renouvelables...).

**Avec la réalisation du poste source de Brioux-sur-Boutonne, GÉRÉDIS finalise l'ensemble des travaux des ouvrages mutualisés prévus dans le S3REnR Poitou-Charentes en moins de 7 ans après son adoption en 2015 pour un montant total de près de 17 M€.** Cela démontre la pertinence du modèle d'entreprise locale de distribution porté par GÉRÉDIS, ainsi que l'engagement sans faille de tous les collaborateurs de GÉRÉDIS pour servir le territoire des Deux-Sèvres.



Élus, Présidents et directeurs devant la plaque inaugurale du poste source de Brioux-sur-Boutonne.



### 2 NOUVEAUX LIVRETS À DISPOSITION

Dans la continuité des actions de communication associées au déploiement des compteurs Linky GÉRÉDIS, les deux dernières brochures d'accompagnement client à l'utilisation du compteur Linky ont été finalisées et sont disponibles en téléchargement dans la rubrique documentation du site Internet Linky GÉRÉDIS ([www.linkygeredis.fr/documentation](http://www.linkygeredis.fr/documentation)).



**La brochure n°3 dédiée à l'Espace Client** rappelle les fondamentaux et engagements de Linky GÉRÉDIS en matière de gestion des données personnelles. Elle guide les clients dans la création de leur compte et explique l'ensemble des fonctionnalités et données disponibles : consultation quotidienne des données de consommation, activation de la courbe de charge, création d'abonnement pour la réception régulière de ses données...

**La brochure n°4 est dédiée aux économies d'énergie**, elle fournit de nombreux conseils pour optimiser sa consommation énergétique et explique comment mieux comprendre et suivre sa consommation.

# LA PERFORMANCE DU RÉSEAU ÉLECTRIQUE

## au centre de nos priorités

En tant que gestionnaire de réseau électrique, nous devons constamment faire face à de nombreux aléas, qu'ils soient climatiques, économiques ou technologiques. Pour répondre à ces défis, GÉRÉDIS investit fortement sur le réseau pour le rendre plus robuste et résilient, et déploie au quotidien les ressources nécessaires à sa performance et à sa pérennité.



### INCENDIE DU TRANSFORMATEUR DU POSTE SOURCE DE ST-FLORENT EN AOÛT 2023

C'est un défaut matériel sur la partie HTB du transformateur qui a provoqué une explosion puis un arc électrique amorçant l'incendie du transformateur. Face à l'ampleur du sinistre, GÉRÉDIS a décidé la construction d'une nouvelle loge pour accueillir le nouveau transformateur. Supervisés par la Section Travaux Poste Source de GÉRÉDIS, secondée par nos prestataires habituels et nos équipes internes de la Direction Exploitation Réseaux, les travaux ont permis la remise en service du transformateur le 21 décembre 2023, garantissant la qualité et une sécurité d'alimentation de l'agglomération de Niort en période hivernale.



Hervé PORTENIER, Coordinateur Technique Gaz



### INCIDENTS MAJEURS SUR 2 POSTES SOURCES

Cette année 2023 a été marquée par deux événements majeurs et exceptionnels sur deux de nos postes sources.

### DÉBUT D'INCENDIE AU POSTE SOURCE DE TRÉVINS EN JUIN 2023

L'explosion d'un combiné de mesure HTB sur une des deux arrivées 90 kV du poste a provoqué un début d'incendie et une coupure temporaire. Les travaux importants de remplacement des pièces défectueuses et de la structure de la cellule 90 kV réalisés par Cirteus, filiale de RTE, avec le renfort de nos équipes, ont duré plus de 4 mois et la remise en schéma normal d'exploitation a été effective le 16 octobre 2023.

**A** fin d'optimiser et de généraliser nos procédures de gestion de crise, nous avons mis à jour en 2023 le document GEM Gaz (Gestion Evènement Majeur Gaz) de gestion de crise relative à l'exploitation gaz. Cette documentation est l'équivalent de la documentation Plan ADEL (Aide aux Dépannages de grande ampleur en Électricité) en électricité et détaille la conduite à tenir et les démarches à engager en cas d'évènement gaz majeur. Elle s'inscrit également dans le cadre d'une démarche d'amélioration continue de notre activité d'exploitant gaz délégué, activité d'exploitation nouvelle pour laquelle GÉRÉDIS est moins expérimentée.



### BILAN POSITIF DE L'AUDIT SERECT POUR L'ÉQUIPE TST HTA

Un audit domaine au sein de l'équipe TST HTA de GÉRÉDIS a été réalisé par la SERECT (Section d'Études, de Réalisation et d'Expérimentation pour le Comité Technique) du 20 au 24 mars 2023. Moment très important dans la vie du service, il a pour but d'établir un diagnostic

détaillé et précis sur la maîtrise des activités accés aux ouvrages et TST (Travaux Sous Tension). **Un audit qui affiche un très bon bilan, en progression depuis le dernier audit domaine** et consacre l'engagement de l'entreprise en matière de qualité et de sécurité.

### LE RÉSEAU ÉLECTRIQUE AU CŒUR DE LA TEMPÊTE

Début novembre, deux tempêtes majeures ont frappé et impacté les réseaux de distribution d'électricité de l'Ouest de la France.

Pour le réseau de distribution exploité par GÉRÉDIS, si la tempête CIARAN a eu un très faible impact, la tempête DOMINGOS a été très marquante puisqu'elle a généré des rafales de vent à plus de 130 km/h (136 km/h à Niort) et jusqu'à 5 000 foyers privés d'électricité au plus fort de la tempête.

Grâce aux moyens mis en œuvre et à la réactivité des équipes, la quasi-totalité des foyers a été réalimentée dès le lendemain soir. Ces délais de rétablissement tout à fait exceptionnels sont le fruit de la mobilisation de tous. C'est aussi le résultat de nos efforts quotidiens et de longue date pour investir fortement sur le réseau et ainsi le rendre plus robuste et résilient face aux aléas climatiques.

### MESURE DE LA QUALITÉ DE LA FOURNITURE

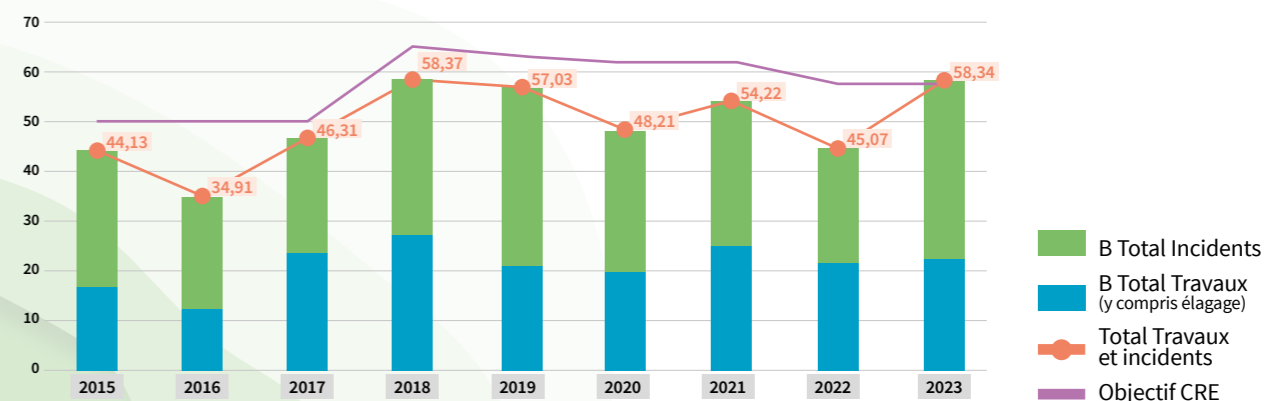
Notre boussole pour la qualité du réseau, c'est le temps moyen de coupure par an des usagers alimentés en basse tension. Le critère B qui mesure ce temps moyen obéit à des objectifs fixés par la CRE et est de 57,5 min pour la période 2022 à 2025.

Le critère B Incidents s'établit en 2023 à 35,93 min (hors événements exceptionnels). Il est en forte hausse par rapport à 2022, l'année ayant été marquée par de nombreux événements notamment sur nos postes source de Trévins et de St-Florent.

### EN 2023, LE CRITÈRE B TOTAL EST DE 58,34 MIN (hors événements exceptionnels)

Le critère B Travaux s'établit en 2023 à 22,41 min contre 21,54 min en 2022 soit une légère hausse. Une mise à jour de la politique de gêne occasionnée a été réalisée fin 2023 afin de diminuer l'objectif du critère B travaux à 20 min dès 2024 contre 23 minutes retenues auparavant. Une évolution qui devrait faire diminuer le critère B travaux dès l'année 2024.

#### CRITÈRES B HORS ÉVÉNEMENTS EXCEPTIONNELS (EN MIN)





# LA RÉVOLUTION DE LA DONNÉE ET DES TECHNOLOGIES

## dans la distribution d'énergie

Associée aux avancées technologiques, l'exploitation de la donnée redéfinit les règles du jeu, permettant de mieux répartir l'approvisionnement et d'optimiser l'ensemble de la chaîne de valeur.

### MISE EN PRODUCTION D'eOT

L'eOT, nouvel outil de télérelève des compteurs BT+ et HTA intégré à notre système de gestion client Efluid est entré en production le 25 mai 2023. Après une phase de recettage, une double relève des compteurs a été initiée afin de s'assurer que les données remontées et leur mise à disposition par eOT étaient correctes.

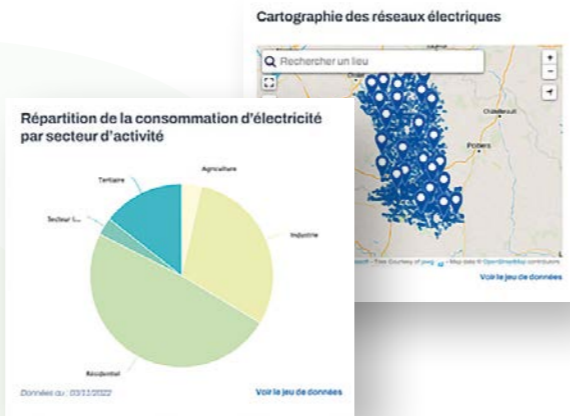
DÉSORMAIS 90 % DU PARC DES COMPTEURS BT+ ET HTA SONT TÉLÉRELEVÉS PAR eOT EN 3 HEURES (RELANCES DES ÉCHECS COMPRIS) AVEC MISE À DISPOSITION AUTOMATIQUE DES DONNÉES DE COMPTAGE.



### ADHÉSION AU PORTAIL COMMUN OPEN DATA GRD



L'agence ORE (Opérateur de Réseau Électrique), qui regroupe l'ensemble des distributeurs français d'électricité et de gaz, a initié avec plusieurs GRD Électricité et Gaz un POC (Proof of Concept) pour la mise en place d'un portail commun Open-Data de mise à disposition de jeux de données normalisées à tous les acteurs de l'énergie. GÉRÉDIS a signé la convention d'utilisation de ce nouvel espace en décembre 2023, offrant ainsi tout un catalogue de données pour accompagner les territoires et les acteurs locaux dans leur transition énergétique.



### MÉCANISMES DE MARCHÉ : ZOOM SUR LE SERVICE SYSTÈME

Pour compenser les déséquilibres du réseau, les gestionnaires des réseaux de transport (GRT) ont à disposition 3 types de réserves activables à tout moment. Les réserves primaire et secondaire dites « services système fréquence » sont activées automatiquement pour :

- Contenir la déviation de fréquence.
- Rétablir la fréquence à 50 Hz.
- Ramener à leur valeur prévue les échanges d'énergie aux frontières.

L'activation de la réserve tertiaire est manuelle et effectuée par un dispatcher de RTE. Elle est utilisée

pour compléter la réserve secondaire mais aussi pour se substituer aux réserves primaire et secondaire ou anticiper un déséquilibre à venir. Ces différents mécanismes, auxquels GÉRÉDIS participe, permettent à RTE de rétablir au niveau national et à tout moment l'équilibre production / consommation au sein du réseau de transport.

La réserve primaire, activée de manière décentralisée au niveau de chaque groupe de production, intervient en 15 à 30 secondes maximum ; la réserve secondaire, activée automatiquement par RTE, intervient en 400 secondes.



Guillaume DROCHON, Chef de Section Mécanismes de marché

En 2023, deux batteries de stockage de 1,25 MW chacune ont été raccordées sur le réseau de GÉRÉDIS aux postes de St-Florent et de Parthenay. Ces batteries participent, entre autres, au Service Système en tant que réserve secondaire pour RTE et les données nécessaires au contrôle de leur efficacité sont envoyées toutes les semaines par l'équipe des Mécanismes de Marché de GÉRÉDIS.

### ÉNERGIE TRANSITANT SUR LE RÉSEAU EXPLOITÉ PAR GÉRÉDIS EN 2023 (EN GWh)



● Entrées réseaux ● Sorties réseaux





# LE RÉSEAU PUBLIC DE DISTRIBUTION

## au cœur de la transition énergétique

Le réseau public de distribution d'électricité doit sans cesse s'adapter pour accueillir les nouvelles productions renouvelables. En première ligne, GÉRÉDIS met tout en œuvre pour répondre aux demandes de raccordement et accompagner les nouvelles façons de produire et de consommer.

### 2023, UNE ANNÉE D'ACCÉLÉRATION DES RACCORDEMENTS EnR

En 2023, la production d'énergies renouvelables raccordée au réseau de distribution de GÉRÉDIS a de nouveau franchi la barre de 3 seuils majeurs, symbolisant la dynamique de notre territoire en matière d'énergies vertes.

#### 763 MW EnR

2023 marque encore un nouveau record avec le dépassement d'un nouveau seuil puisque le parc de production des EnR dépasse maintenant les 750 MW. Il s'agit de la plus forte progression depuis 5 ans avec une croissance annuelle de la puissance raccordée de +23 %. Cette croissance est principalement portée par le photovoltaïque qui enregistre une progression de +65 %.

#### 7 364 INSTALLATIONS

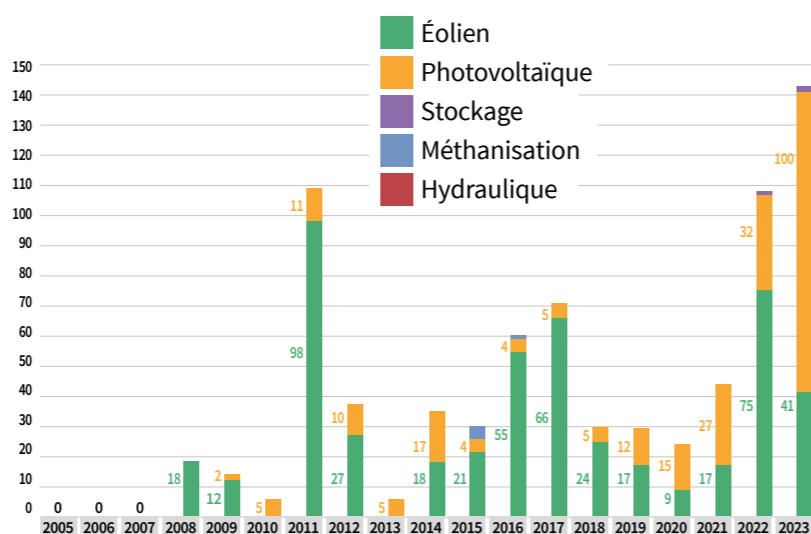
L'année 2023 est marquée par une très forte croissance du nombre d'installations EnR raccordées au réseau avec 7 364 installations contre 5 817 installations en 2022, soit la deuxième année consécutive à +27 %. Cette dynamique est portée par le raccordement d'installations photovoltaïques sur le réseau Basse Tension qui sont maintenant principalement des productions avec injection du surplus de production.

"80 % des installations photovoltaïques raccordées au réseau Basse Tension de GÉRÉDIS en 2023 l'ont été avec une injection en surplus (la production est d'abord utilisée pour couvrir la consommation du site et seul l'excédent dit « surplus » de production est injecté sur le réseau de distribution) et représentent dorénavant 40 % des installations BT en service contre 25 % en 2022."

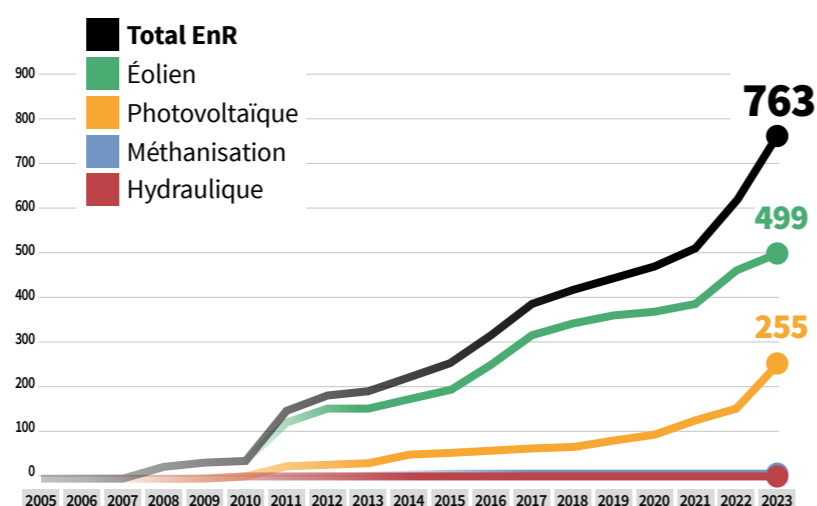
#### 94 MW DE PRODUCTION DIFFUSE EN FILE D'ATTENTE

La forte croissance des raccordements producteurs constatée en 2023 (plus de 142 MW sur l'année) est amenée à s'accélérer. À fin 2023, le volume en file d'attente qui représente 311 MW compte en effet 94 MW de production diffuse, qui est par nature plus rapidement raccordée que la production en HTA.

#### BILAN DES PUISSANCES RACCORDEES PAR ANNÉE EN MW



#### BILAN DES PUISSANCES INSTALLÉES EN MW



2023 : UNE ANNÉE D'ACCÉLÉRATION PORTÉE PAR DES PRODUCTIONS PHOTOVOLTAÏQUES



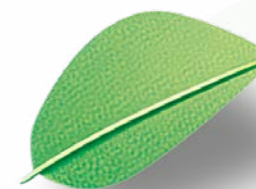
L'année 2023 a connu une croissance record des raccordements producteurs avec + 142 MW de puissance raccordée et un tournant majeur, puisqu'au second semestre le nombre de demandes de raccordements producteurs a dépassé celui des consommateurs.

La typologie du segment des productions BT+ (entre 36 et 250 kVA) évolue et concerne dorénavant les sites industriels ou artisanaux, en plus des installations agricoles.

Une année marquée également par des évolutions tarifaires des productions photovoltaïques en obligation d'achat qui ont complexifié le processus de traitement des demandes.



Benoît GARET, Chef de Division Raccordement



### ACCORD POUR UN NOUVEAU POSTE SOURCE EN DEUX-SÈVRES

Pensé, dans un premier temps, pour répondre à un besoin d'accueil des sites d'énergies renouvelables, ce poste source inscrit au S3REnR était appelé à se développer sur une zone aux frontières des départements des Deux-Sèvres et de la Charente. Ayant à cœur de défendre les intérêts de son territoire, GÉRÉDIS, avec l'appui des élus locaux, a œuvré afin d'installer ce projet en Deux-Sèvres.

Début 2023 et à la grande satisfaction de GÉRÉDIS, les Préfectures des Deux-Sèvres et de Charente validaient un emplacement sur la commune de Villemain (79) pour développer ce poste, qui bénéficiera à l'ensemble des utilisateurs du réseau.

### L'AUTOCONSOMMATION COLLECTIVE, C'EST PARTI !

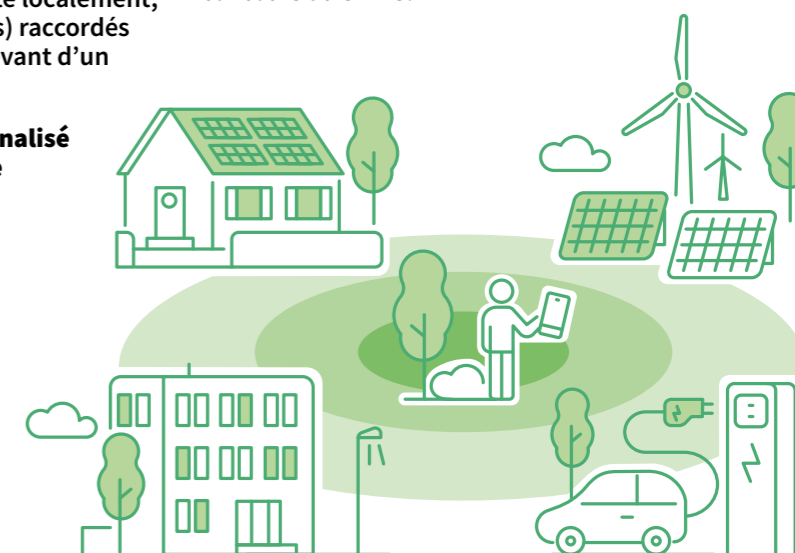
La crise énergétique et l'envolée des prix de l'électricité ayant marqué un tournant en faveur de l'autoconsommation individuelle, nous assistons désormais au développement de projets d'autoconsommation collective. L'ACC permet en effet de partager de l'électricité produite localement, entre producteur(s) et consommateur(s) raccordés au réseau public de distribution, et relevant d'un périmètre géographique proche.

des flux mesurés pour assurer le partage entre les différentes parties prenantes du projet.

Côté réalisation, le premier projet d'autoconsommation collective a été mis en œuvre à l'été 2023 avec le concours du SIEDS.

Un dispositif pour lequel GÉRÉDIS a finalisé en 2023 une documentation technique d'accompagnement client (fiche de demande, procédure de traitement de demande, mode opératoire) disponible en téléchargement dans la rubrique documentation technique de référence sur le site Internet GÉRÉDIS (<https://www.geredis.fr/-Documentation-Technique-de-reference-76->).

D'autre part, et en tant que gestionnaire du réseau public de distribution d'électricité, GÉRÉDIS procède au retraitement important





# INVESTIR

## pour moderniser le réseau

GÉRÉDIS continue à investir massivement dans ses infrastructures afin de garantir une distribution stable et fiable et d'intégrer de manière optimale les sources d'énergie décentralisées en pleine expansion.



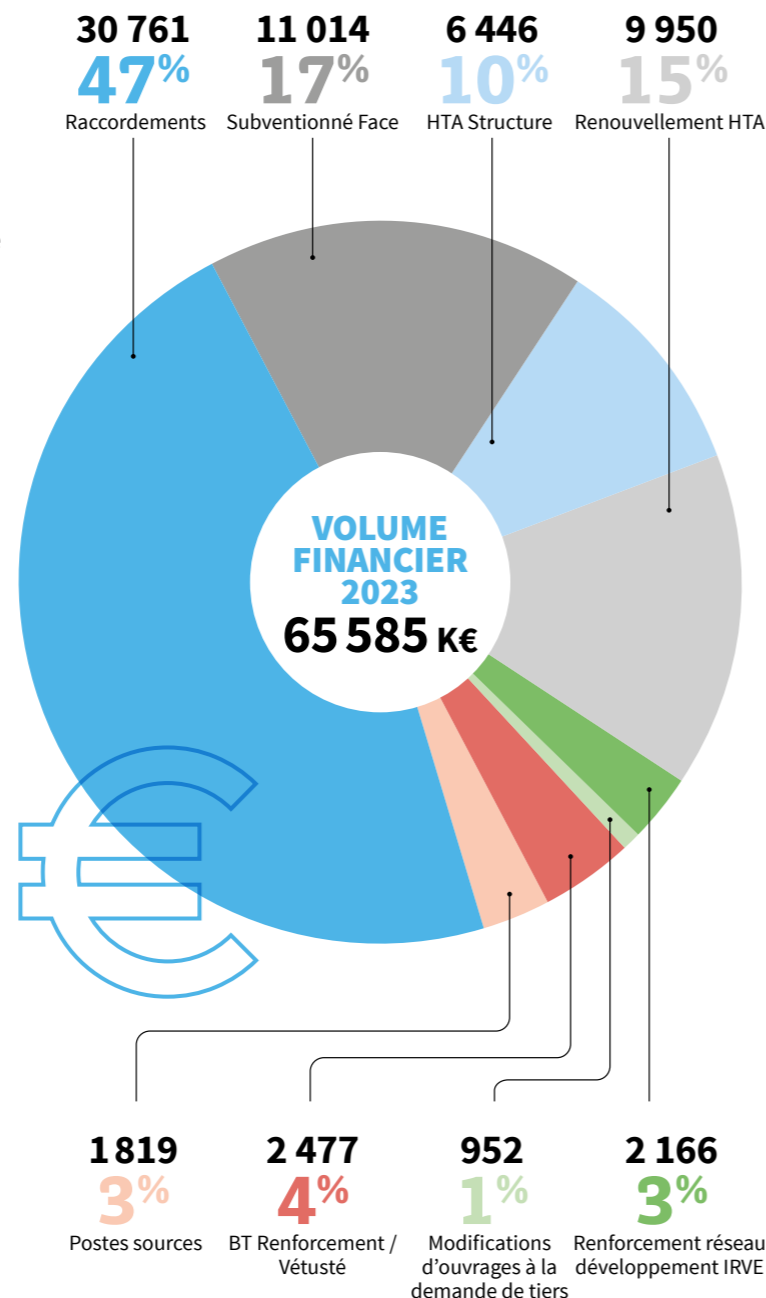
### BILAN DES CHANTIERS 2023

En cohérence avec sa politique technique et son schéma directeur, GÉRÉDIS poursuit sa feuille de route d'investissement, qui se traduit par des opérations de renforcement, de renouvellement et de modernisation du réseau public de distribution dans les Deux-Sèvres.

L'ensemble de ces investissements permet de maintenir et d'améliorer la qualité de fourniture pour les utilisateurs du réseau et de renforcer la robustesse et la résilience de ce dernier face aux défis posés par le dérèglement climatique. Ils sont également essentiels pour être en mesure d'intégrer de manière optimale les énergies renouvelables et de favoriser ainsi la transition énergétique.

En 2023, plus de 825 chantiers ont ainsi été réalisés avec la contribution des entreprises partenaires de travaux du territoire, et 350 km de réseau ont été créés. Les budgets d'investissements programmés restent assez stables depuis 2021, année de validation de la politique technique d'investissements de GÉRÉDIS.

En revanche, le volume d'investissements consacré aux nouveaux raccordements a presque doublé par rapport à 2022, pour atteindre 47 % du volume financier total d'un montant de plus de 65 M€. L'accroissement des investissements dans ce secteur confirme le fort développement des énergies renouvelables sur notre territoire, notamment les nouvelles installations de production photovoltaïque.



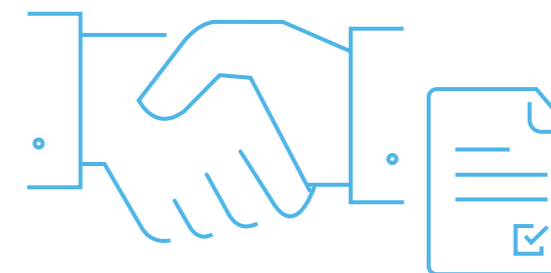
### UN TRANSFORMATEUR NOUVELLE GÉNÉRATION À NIORT-NORD

Un nouveau transformateur permettant de renforcer et de sécuriser l'alimentation de la zone niortaise a été installé courant avril 2023 au Poste de Niort-Nord. Disposant de toutes les technologies qui équipent les transformateurs réseau de GÉRÉDIS, il présente la particularité de regrouper en un seul équipement deux transformateurs de 40 MVA sur un même point d'alimentation 225 kV.

### ACCORD POUR L'ADJONCTION D'UN SECOND TRANSFORMATEUR À THOUARS

Afin de sécuriser l'alimentation de la zone nord-est des Deux-Sèvres, GÉRÉDIS a souhaité ajouter un second transformateur dans l'enceinte du poste source de Thouars. Des discussions initiées avec Enedis, propriétaire du site, dès 2019 ont permis d'aboutir en 2023 à une autorisation. La mise en service quant à elle est prévue courant 2025.

### SIGNATURE D'UN NOUVEAU MARCHÉ TRAVAUX



Le nouveau marché travaux de GÉRÉDIS a été attribué le 13 octobre 2023 et entrera en vigueur le 1<sup>er</sup> janvier 2024. Durant un an, une trentaine de collaborateurs issus de l'ensemble des services opérationnels et supports de GÉRÉDIS ont œuvré afin d'élaborer les différentes pièces constitutives du marché. Ce travail hautement collaboratif a permis de réinterroger certaines de nos pratiques et de renforcer nos exigences en matière de qualité de réalisation et de sécurité sur nos chantiers. Les objectifs fixés par le groupe de travail ont également été remplis. C'est ainsi que le tissu

économique local a été préservé avec les six entreprises historiques du marché qui ont été reconduites, et la concurrence favorisée avec l'entrée d'un nouvel acteur. Enfin, la hausse tarifaire a été maîtrisée avec une augmentation d'environ 1,55%, hors inflation, malgré un renforcement de nos exigences vis-à-vis de nos partenaires.

Ce sujet majeur et structurant pour l'entreprise constitue le marché le plus conséquent pour GÉRÉDIS avec 25 M€ de travaux commandés chaque année.



Léo Coutard, Chef de Division Travaux



## LES RÉSEAUX INTELLIGENTS

### pour aller plus loin dans le service

GÉRÉDIS continue ses efforts en matière de recherche & développement : il se dote d'outils et de moyens pour accentuer son efficacité et offrir des services fiables, durables et économiques, essentiels pour bâtir un avenir énergétique plus résilient et respectueux de l'environnement.



### DÉPLOIEMENT DES COMPTEURS CONNECTÉS LINKY

### PRÈS DE 50 % DES COMPTEURS LINKY GÉRÉDIS POSÉS À FIN 2023

L'année 2023 marque la troisième année de déploiement des compteurs Linky GÉRÉDIS avec 32 131 compteurs posés, portant le déploiement à plus de 47 % du parc.

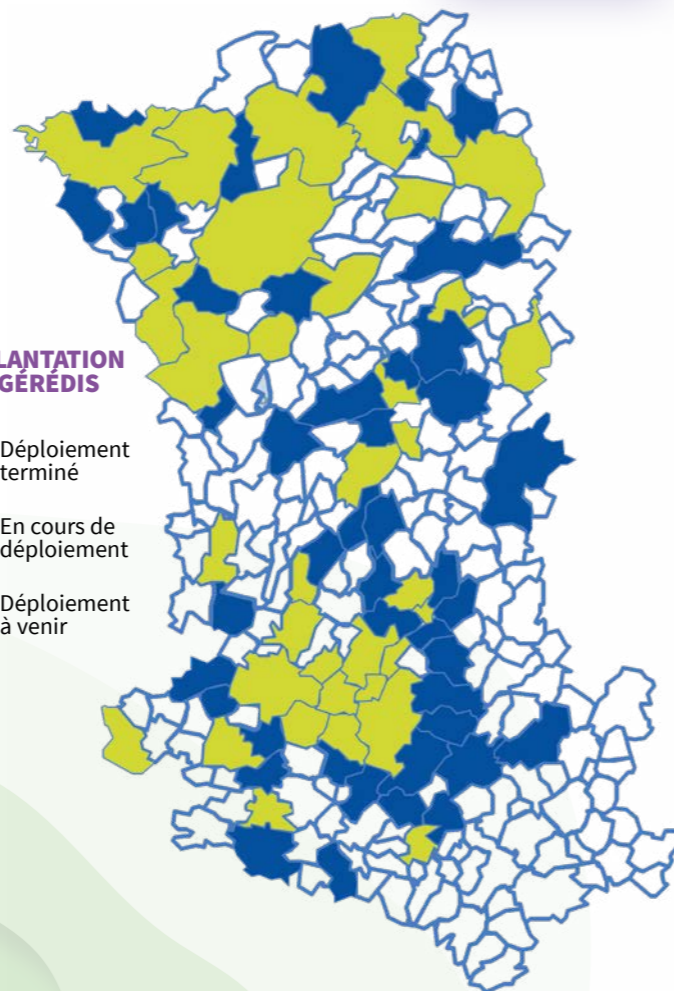
**Cette avancée en parfaite cohérence avec la trajectoire prévue, s'accompagne d'un niveau de qualité toujours excellent.** Ainsi, GÉRÉDIS compte moins de 200 réclamations reçues depuis le début du déploiement et affiche un taux de réinterventions de 0,35 % en 2023 (contre un objectif CRE fixé à 1,8 % en 2023).

Du côté des concentrateurs, l'année 2023, au même titre que l'année 2022, a été difficile. Les ruptures d'approvisionnement ont perduré tout le premier semestre et n'ont été résolues qu'à compter de septembre 2023. Ainsi, seulement 1 071 concentrateurs ont pu être posés sur toute l'année 2023 et 707 postes de distribution pré-équipés.

Le rattrapage de ce retard, ainsi que la repasse pour poser les concentrateurs sur les postes pré-équipés, seront donc les priorités du déploiement Linky sur le premier semestre 2024.

#### CARTE D'IMPLANTATION LINKY GÉRÉDIS

- Déploiement terminé
- En cours de déploiement
- Déploiement à venir



## LES NOUVELLES TECHNOLOGIES À L'ŒUVRE

En 2019, GÉRÉDIS et Ciril GROUP, acteur majeur en France de l'industrie du logiciel et du Cloud, ont mis leurs compétences en commun dans un projet de recherche technologique et scientifique visant à mettre l'intelligence artificielle au service de la maintenance prédictive des infrastructures. Ces trois années de recherche ayant tenu toutes leurs promesses, cette collaboration vers une version 2 d'APOLLO a été renouvelée, visant à poursuivre le travail de fiabilisation des solutions développées dans la première version.



GÉRÉDIS a accueilli les 11 et 12 décembre 2023 une équipe de CIRIL GROUP pour une démonstration des travaux menés conjointement, comme l'exploration 3D ou via un casque de réalité virtuelle des réseaux, grâce aux données d'environnement collectées (PCRS, Données de classe A, LIDAR).

## UNE COOPÉRATION RECHERCHE & DÉVELOPPEMENT RENFORCÉE



Une convention de partenariat R&D a été signée avec RTE le 15 décembre 2022 dernier. Cette convention identifie 6 domaines exploratoires dans lesquels les deux entreprises envisagent de collaborer en R&D :

- 1) modélisation de réseaux et outils associés
- 2) leviers de flexibilité et interactions entre les réseaux
- 3) développement conjoint des réseaux intégrant les flexibilités disponibles
- 4) modèle prédictif de la croissance de la végétation
- 5) détection automatique de défauts & analyse et classification des données LIDAR
- 6) arbitrage maintenance/renouvellement, relation entre défauts détectés des matériels et incidents.

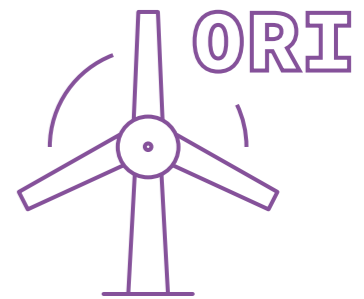
Les travaux de collaboration ayant débuté avec assiduité et les premiers résultats étant encourageants, RTE, qui travaille sur sa prochaine feuille de route 2025-2029, dans le cadre du TURPE 7, nous a de nouveau sollicités fin 2023 pour renforcer notre coopération afin de mieux coordonner les trajectoires d'investissement et d'améliorer la performance de la conduite opérationnelle des réseaux.



## OFFRE DE RACCORDEMENT INTELLIGENTE

**B**asée sur le principe de limitation ponctuelle de la puissance injectée par le producteur, une Offre de Raccordement Intelligente (ORI) permet de proposer des offres à moindre coût aux demandeurs d'un raccordement. C'est dans ce cadre qu'une expérimentation a été menée en collaboration avec un producteur éolien pour valider notre capacité à proposer et contrôler le bon fonctionnement d'une ORI décentralisée à modulation de puissance.

L'expérimentation, qui s'est déroulée du 2 au 5 mai 2023, s'est soldée par un réel succès. La prochaine étape sera de tester le fonctionnement d'une ORI centralisée pour évaluer notre capacité à piloter un ensemble de producteurs afin d'éviter des contraintes de surcharge au niveau d'un poste source.

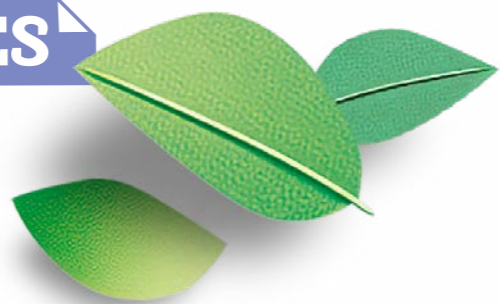


**Abdelhadi QASIMI,**  
Ingénieur Chargé de projets R&D et Innovation

## ACQUISITION D'UN SYSTÈME DE TÉLÉCONDUITE NOUVELLE GÉNÉRATION

À la suite du benchmark des outils de conduite réseaux utilisés par des GRD européens, l'année 2023 a vu la rédaction d'un cahier des charges pour le renouvellement de l'outil de conduite des réseaux de GÉRÉDIS et le lancement d'un appel d'offres qui a été attribué à Eviden pour sa technologie Lynx. Utilisée par de nombreux GRD français et francophones, cette technologie est la garantie d'une bonne connaissance des réseaux français. Le projet, initié en septembre 2023, prévoit une mise en service de l'outil fin 2024 et une mise en service des fonctions avancées pour fin 2025.

# CHIFFRES CLÉS 2023

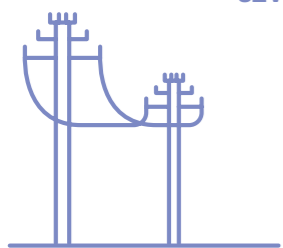
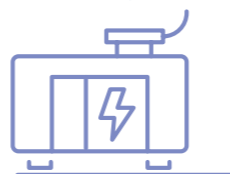


**259**  
COMMUNES  
DESSERVIES  
DONT 256 COMMUNES DANS  
LE DÉPARTEMENT DES DEUX-  
SÈVRES ET 3 HORS DÉPARTEMENT

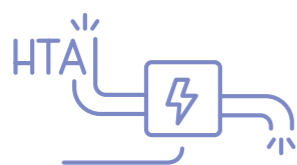
**17**  
POSTES SOURCES  
HTB/HTA



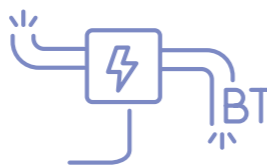
**9 555**  
POSTES DE  
TRANSFORMATION  
HTA/BT



**14 946 KM**  
DE LIGNES ÉLECTRIQUES  
EXPLOITÉES DONT  
4 KM DE RÉSEAU HTB  
SOUTERRAIN



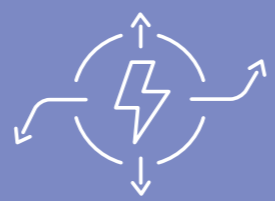
**9 214 KM**  
DE RÉSEAU HTA  
DONT 3 693 KM  
EN SOUTERRAIN



**5 728 KM**  
DE RÉSEAU BT  
DONT 2 466 KM  
EN SOUTERRAIN



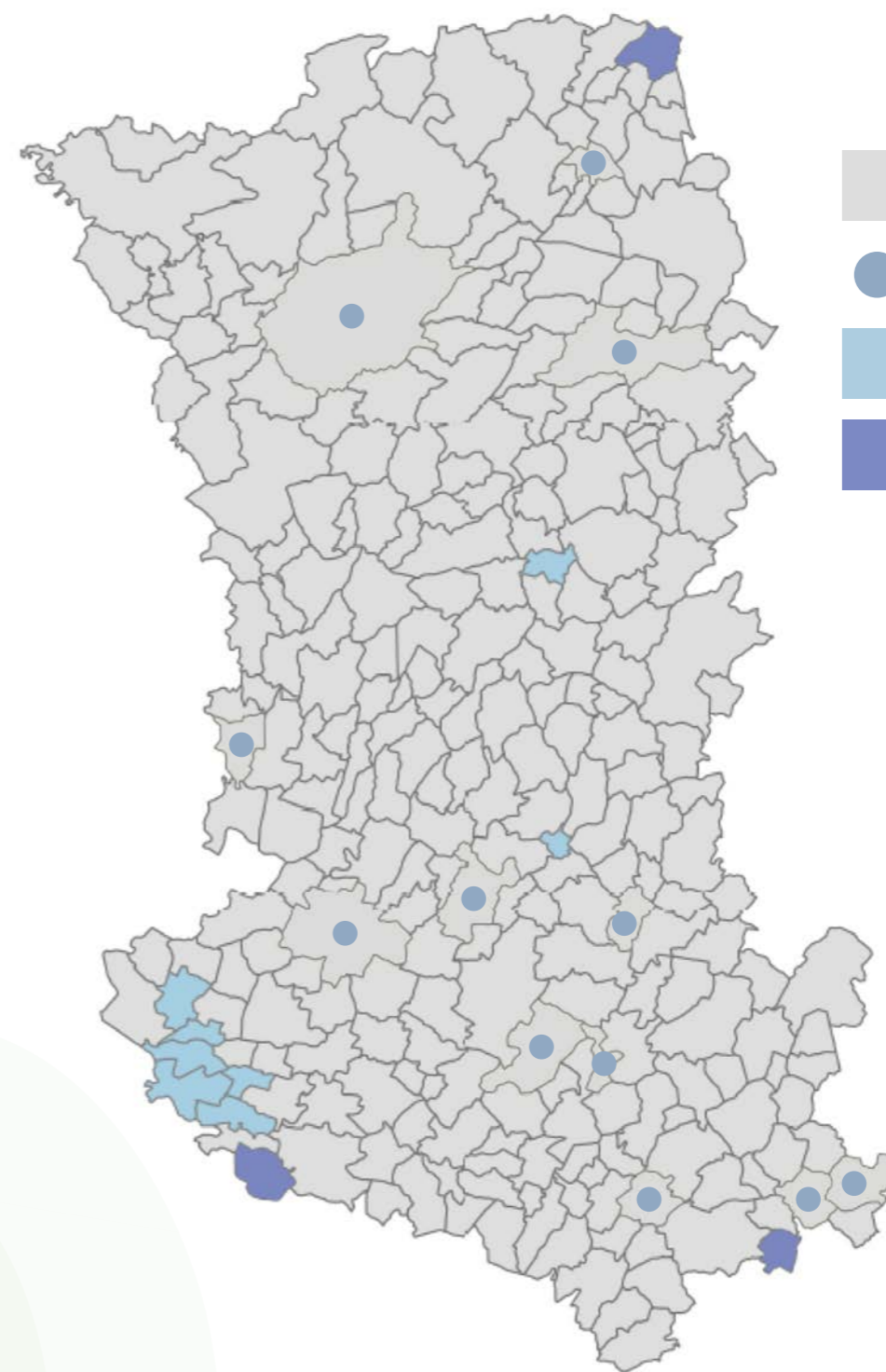
**165 693**  
POINTS DE LIVRAISON  
ACTIFS



**1 750**  
**GWh**  
DISTRIBUÉS

# CARTE DES CONCESSIONS EN DEUX-SÈVRES

# 2023





# GÉRÉDIS

Deux-Sèvres

Gestionnaire du réseau de distribution d'électricité du SIEDS, GÉRÉDIS réalise les raccordements, le dépannage, le relevé des compteurs et toutes les interventions techniques. GÉRÉDIS a pour mission d'assurer de manière objective, transparente et non discriminatoire l'accès au réseau et de garantir la qualité de votre alimentation en électricité quel que soit votre fournisseur d'énergie.

**GÉRÉDIS Deux-Sèvres - CS 18 840 - 79028 Niort Cedex - Tél. : 05 49 08 54 12**

SASU au capital de 35 550 000 € - RCS Niort 503 639 643

[geredis.fr](http://geredis.fr)



IMPRIM'VERT® Papier écologique issu de forêts gérées durablement. Crédits Photos : Shutterstock • Getty Images • Conception graphique :