

Notice d'utilisation compteur AMM monophasé C5



Un compteur nouvelle génération vient d'être installé par un technicien pour le compte du gestionnaire de réseau de distribution d'électricité GÉRÉDIS.

Comme son précédent, il permet de mesurer votre consommation d'électricité.

Il permet également de recevoir et de transmettre des données à distance.

Ainsi, certaines interventions pourront être réalisées rapidement et sans vous déranger.

Cette notice vous présente les principales fonctions de ce compteur.

COMMENT REPERER VOTRE COMPTEUR ?

Où est situé votre compteur

Dans une maison ou un local individuel, le compteur d'électricité se trouve généralement dans un coffret situé en limite de propriété, ou dans l'entrée, dans le garage ou la cave.

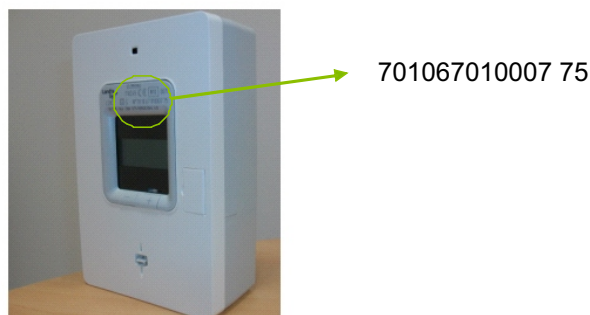
Si vous êtes dans un immeuble collectif et que le compteur ne se trouve pas à l'intérieur de votre logement, repérez la gaine ou le local technique généralement situé sur votre palier ou en bas de votre immeuble.

Comment identifier votre compteur ?

Pour identifier votre compteur, munissez -vous du numéro de compteur figurant sur votre facture.

Vous retrouvez ce numéro sur la face avant de votre compteur.

Dans l'exemple ci-dessous, le numéro est :



LE COMPTEUR

1 – Indicateur lumineux de consommation

Ce voyant clignote proportionnellement à la quantité d'électricité consommée (plus celle-ci augmente, plus le voyant clignote rapidement).

2 – Afficheur

Il permet de visualiser, à la demande, la plupart des paramètres du compteur.

3 – Touches de défilement des données

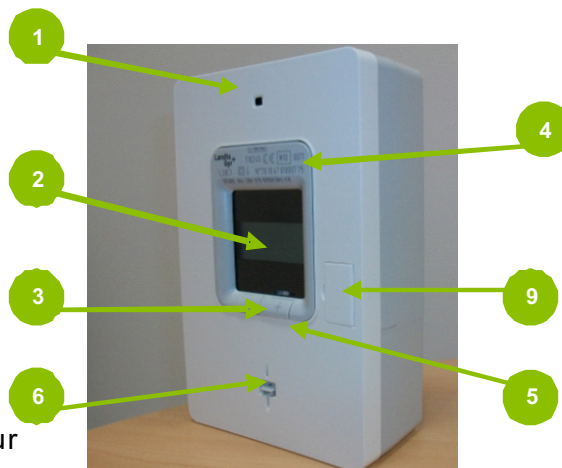
En appuyant sur les touches « + » et « - », les Informations défilent sur l'afficheur.

4 – Numéro de votre compteur

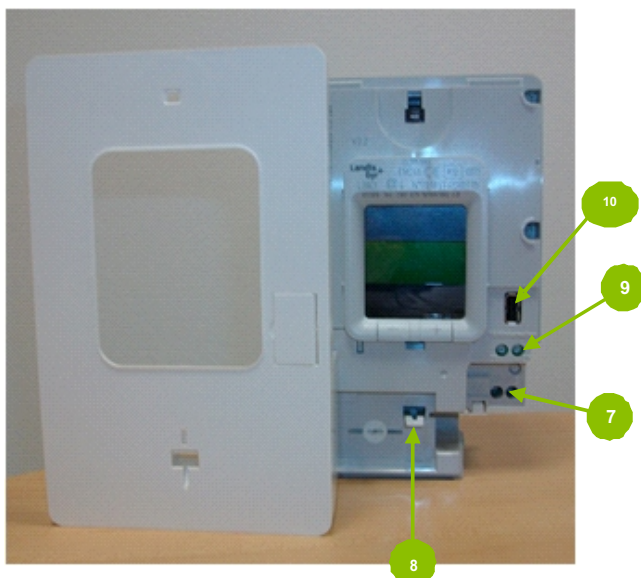
Vous pourrez vérifier que le numéro de compteur correspond à celui de votre facture.

5 – Voyant lumineux

ce voyant s'allume quand le compteur est coupé et que vous êtes autorisé à le remettre en service. Pour ce faire, appuyer plus de 2 secondes sur la Touche de défilement « + ».



FONCTIONNALITES AVANCEES : A traiter par votre électricien



10 – Télé-Information Client USB

Cet emplacement permet également le branchement d'un système de pilotage de vos appareils électriques

Attention, le port USB est destiné uniquement à de futures applications, il ne fonctionne pas avec une clé USB classique.

6 – Bouton d'ouverture du capot

L'ouverture du capot vous permet d'accéder au contact sec, à son fusible et à la télé-information client filaire.

7 – Contact sec

Le compteur peut, via le contact, mettre en marche et arrêter automatiquement certains appareils électriques (ex : ballon d'eau chaude)

8 – Fusible

Ce fusible est utilisé pour protéger le contact sec. Il est conforme à la norme CEI 60127-2.

Ses caractéristiques, utiles en cas de changement : Fusible cylindrique 5x20 mm, (Ln)=4 A, (Un)=250 V.

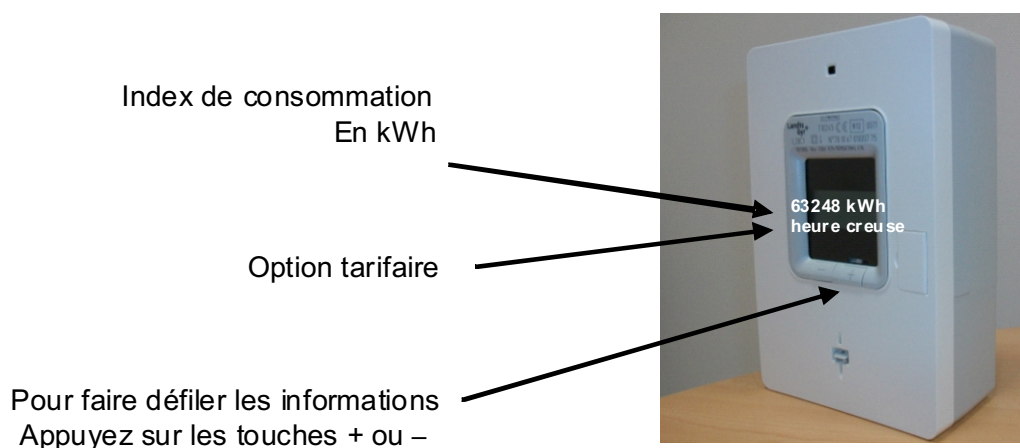
9 – Télé-Information Client filaire

Les bornes I1-I2 correspondent à la sortie de liaison de télé-information client. Différentes informations liées au signal tarifaire (option tarifaire, période tarifaire...) sont émises sur cette liaison de télé-information.

Elle permet le branchement d'un système de pilotage de vos appareils électriques.

COMMENT CONSULTER votre compteur

Le compteur tient à votre disposition de nombreuses informations relatives à votre consommation. Elles sont affichées **l'une après l'autre**, en appuyant sur **les touches de défilement (+ ou -)**.



BASE
NOM DU CONTRAT

Nom de votre contrat : indique l'option tarifaire choisie dans votre contrat de fourniture d'électricité

12 KVA
PUISSANCE REF

Puissance de référence : puissance souscrite dans votre contrat

3252 VA
PUISSANCE APP

Puissance apparente : puissance utilisée au moment de la consultation

8647 VA
PUISSANCE MAX

Puissance maximale atteinte le jour de la consultation (réinitialisation à minuit chaque jour).

POUR VOTRE SECURITE

- **Votre compteur est sous tension, y compris lorsque vous coupez le courant au disjoncteur, ne chercher pas à le démonter ou le déplacer.**
- **Votre compteur est raccordé à des câbles, visibles ou encastrés, ne percer jamais à proximité sans être certain de pouvoir le faire sans les endommager (risque grave d'électrocution ou d'incendie).**
- **Lorsque vous réalisez des travaux électriques, coupez toujours l'électricité au disjoncteur, même si votre compteur Evolué est hors tension.**

QUE FAIRE si vous n'avez plus d'électricité ?

1 – Vérifier le disjoncteur :

- **Si le disjoncteur est en position « O »**
Débrancher ou arrêtez des appareils électriques, puis remettez le disjoncteur en position « I »
- **Si le disjoncteur est en position « I »**
Vérifier l'alimentation du compteur



2 – Vérifiez l'alimentation du compteur :

- **Vous visualisez l'écran 1**
Il y a dépassement de la puissance.
Débranchez ou arrêtez des appareils électriques, de manière à revenir à la puissance souscrite. Puis, appuyer plus de 2 secondes sur le bouton « + » pour faire revenir le courant

Si l'électricité ne revient pas ou recoupe, vous n'avez pas débranché un nombre suffisant d'appareils.
- **Vous visualisez l'écran 2**
Contactez votre fournisseur d'électricité.

Dépassement de puissance

1

INFORMATION PUISS
DEPASSEE
APPUYER BOUTON



Coupure

2

INFORMATION CONTACTEZ
VOTRE FOURNISSEUR

**Dans tous les autres cas, appeler le service de dépannage
dont le Numéro figure sur votre facture.**

Pour les compteurs « Triphasé », les visuels compteurs sont légèrement différents



Réalisez des économies d'énergie!

- Evitez de laisser des appareils électriques en service inutilement.
- Eteignez votre chauffage électrique si vous aérez votre pièce en ouvrant les fenêtres.
- N'hésitez pas à diminuer la température ambiante à votre thermostat lors des absences prolongées
- Ne laissez pas vos appareils en "veille" si vous ne comptez pas les rallumer sous peu de temps.
- Reporter vos consommations importantes la nuit si vous êtes équipé de l'option heures creuses.