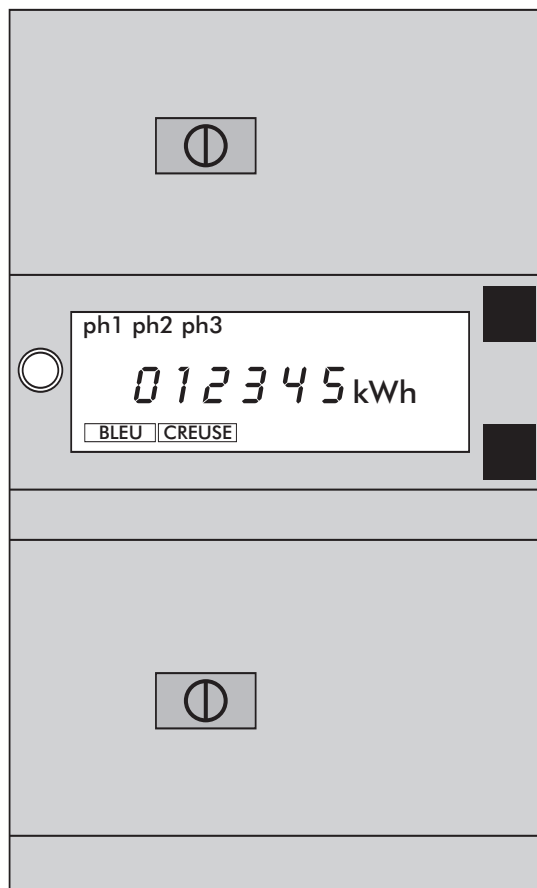


COMMENT UTILISER VOTRE COMPTEUR ELECTRONIQUE pour une alimentation triphasée



SOMMAIRE

Pages

Comment lire votre compteur électronique ? 2 et 3

Comment lire ou programmer votre compteur électronique ?

SI VOUS AVEZ CHOISI . . .

L'option de base (un seul prix d'énergie) 4 et 5

L'option Heures Creuses (deux prix différents d'énergie) 6 et 7

L'option E.J.P. (deux prix différents d'énergie) 8 et 9



Tarif en extinction

L'option TEMPO (six prix différents d'énergie) 10 à 13

Votre installation est équipée d'un compteur électronique*.

Celui-ci mesure votre consommation et vous précise systématiquement :

- ↳ l'option tarifaire que vous avez choisie,
- ↳ la puissance mise à votre disposition,
- ↳ l'intensité maximale et la puissance maximale que vous avez utilisée.
- ↳ Les intensités instantanées pour chaque phase ainsi que la puissance instantanée.

Si vous le souhaitez, il peut aussi :

- ↳ mettre en marche et arrêter automatiquement certains appareils : ceux dont le fonctionnement peut, sans gêne, être reporté au moment où le kWh est à bas prix. Dans le cas où vous choisissiez l'option TEMPO, vous pouvez programmer différents modes de fonctionnement du chauffe-eau .

En outre, il est discret et il offre la possibilité d'être "relevé" sans que vous soyez dérangés.

* Pour les alimentations triphasées de 6 à 36 kVA.

COMMENT LIRE VOTRE COMPTEUR ELECTRONIQUE ?

VOTRE COMPTEUR

Pilotage de votre installation

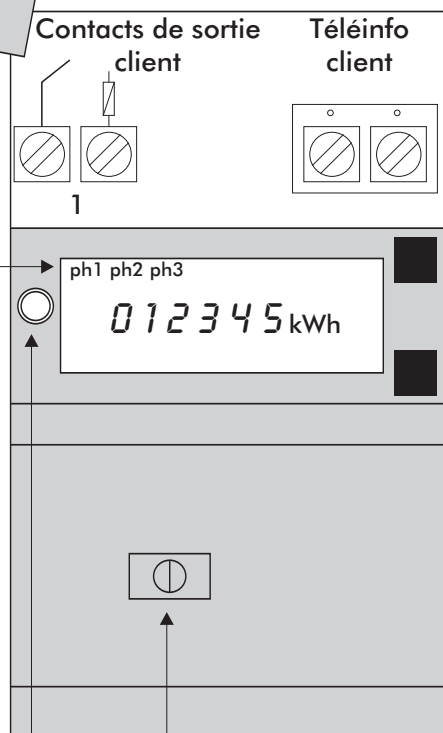
Bornier de raccordement des circuits de télécommande de vos appareils. Dans le cas d'une rupture de votre asservissement un fusibles de 4A peut être remplacé à l'identique par vos soins.

(consultez votre installateur)

Indicateurs de présence de phase, un de ces indicateurs éteint signifie que la phase concernée est absente (la représentation de ces indicateurs peut varier selon la marque)

Indicateur de consommation : le voyant clignote (1) proportionnellement à la consommation.

Votre compteur peut mettre en marche et arrêter automatiquement certains appareils électriques, afin qu'ils fonctionnent seulement durant les périodes tarifaires où le prix du kWh est le plus bas. On dit alors que ces appareils sont "asservis".



Télé information client : reliée à un gestionnaire d'énergie, permet d'asservir et de délester l'installation.

Touche sélection (S)

Afficheur

En utilisant les touches **S** et **D**, un chiffre apparaît sur la gauche du cadran : il indique un numéro d'ordre dans la séquence de visualisation.

Touche défilement (D)

Remarques sur certains compteurs :

(1) L'indicateur de consommation est placé à droite de l'afficheur.

Votre compteur électronique garde en mémoire et tient à votre disposition plusieurs indications. Mais elles sont affichées l'une après l'autre.

Pour commencer, il faut "réveiller" l'affichage en appuyant sur une des touches **S** ou **D**. L'affichage est alors mis dans la position "repos" pour laquelle l'afficheur vous indique la période tarifaire en cours et l'index de consommation correspondant.

Ensuite, pour prendre connaissance des diverses indications il vous faudra les rendre visibles.

C'est très simple : il suffit d'appuyer une ou plusieurs fois sur les touches **S** (Sélection) et **D** (Défilement) pour faire apparaître l'information recherchée.

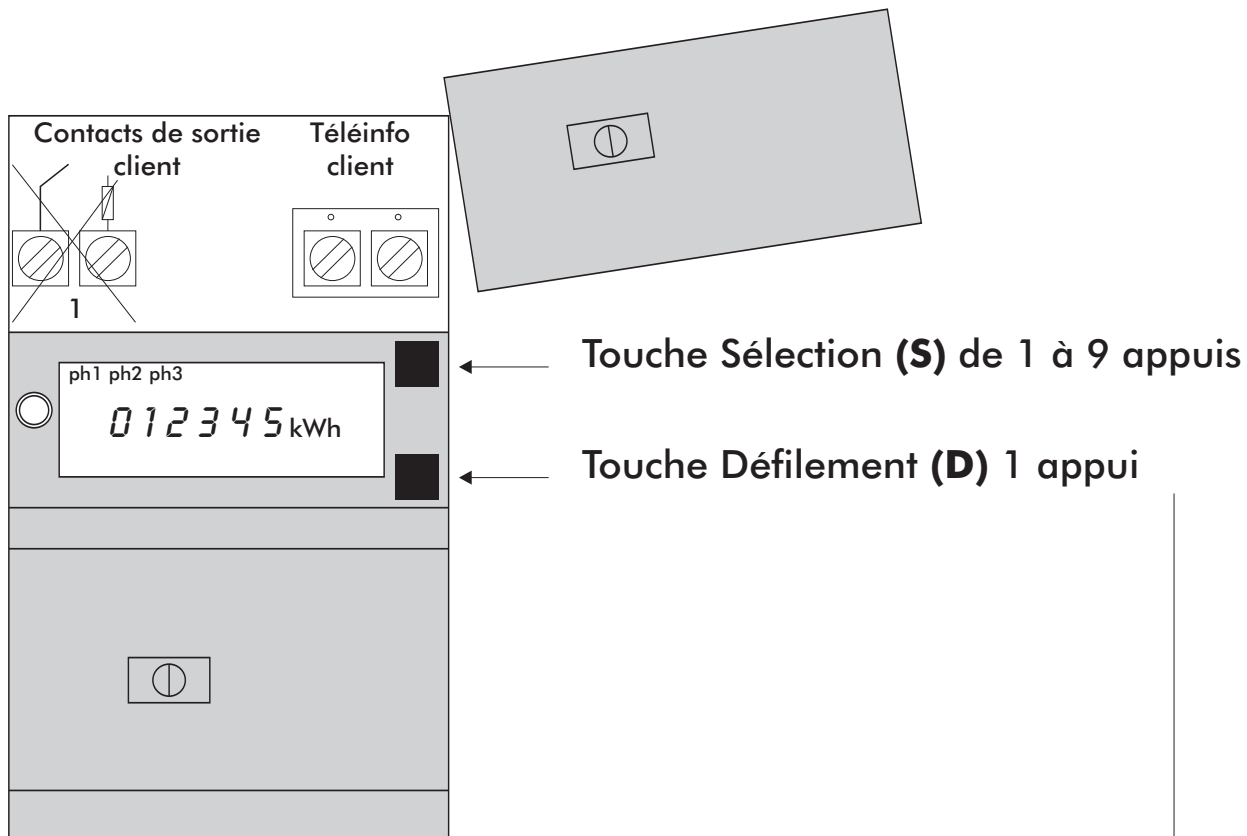
Vous trouverez ci-après, en fonction de l'option tarifaire qui est la vôtre, la liste des informations et services que votre compteur électronique met à votre disposition et le mode d'utilisation des touches **S** et **D**.

L'information que vous avez appelée reste visible 30 secondes environ et, passé ce laps de temps, disparaît automatiquement ; l'afficheur revient à la position "repos".

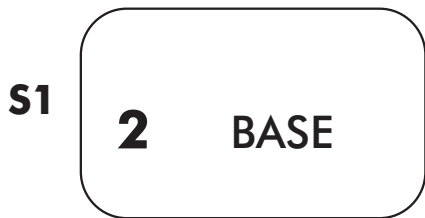
Au bout d'environ 60 minutes sans action sur l'une des deux touches, l'afficheur s'éteint automatiquement.

COMMENT LIRE VOTRE COMPTEUR ELECTRONIQUE ?

OPTION DE BASE



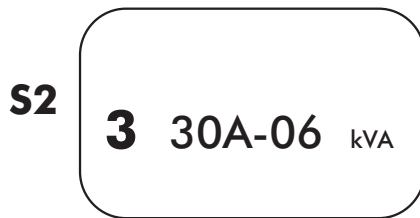
- S1** : Option tarifaire choisie.
- S2** : Puissance souscrite (mise à votre disposition).
- S3** : Intensité instantanée phase 1 (enA)
 - + **D** Intensité instantanée phase 2 (enA)
 - + **D** Intensité instantanée phase 3 (en A)
 - + **D** Puissance active instantanée (en W)
 - + **D** Puissance apparente instantanée (en VA)
- S4** : Intensité maximale atteinte phase 1 (en A)
 - + **D** Intensité maximale atteinte phase 2 (en A)
 - + **D** Intensité maximale atteinte phase 3 (en A)
 - + **D** Puissance active maximale atteinte (en W)
- S5** : N° de série du compteur (6 premiers chiffres)
 - + **D** (6 derniers chiffres).
- S6** : Etat des contacts de sortie.
- S7** : Compteur de consommation instantanée (Wh)
 - + **D** (pour remise à zéro).
- S8** : Registre totalisateur en KWH (somme des différents registres tarifaires).
- S9** : Signature du programme CHECKSUM MID
- S10** : Registre d'erreur (Mot d'état)
- S11** : Contrôle afficheur+ **D** (pour les autres segments)
- S12** : Retour à l'affichage normal.
- D1** : Index des consommations.



S1

2 BASE

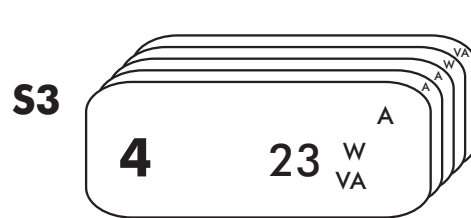
Option tarifaire choisie



S2

3 30A-06 kVA

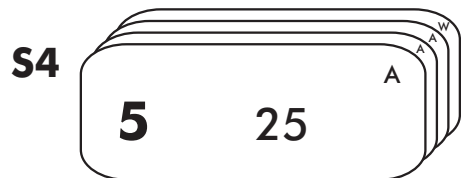
Puissance souscrite
(Ampères et kVA)



S3

4 23 ^W/_{VA} A

Grandeurs instantanées



S4

5 25 A

Grandeurs maximales
atteintes



S5

6 123456

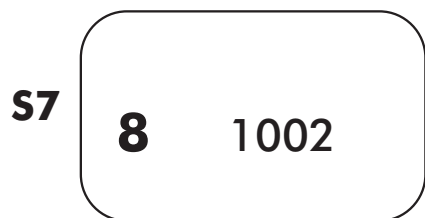
N° de série du compteur
(usage gestionnaire du réseau
de distribution)



S6

7 10--20

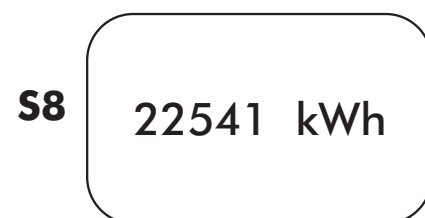
Etat du contact de sortie
1er Ouvert (O)
(le 2ème contact est indisponible)



S7

8 1002

Compteur de consommation
instantanée (progresse de 1 à
chaque Wh consommé)



S8

22541 kWh

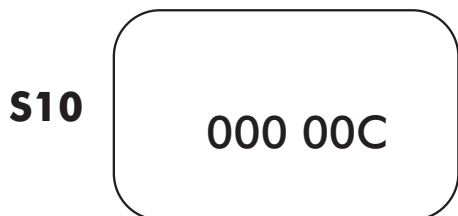
Registre totalisateur



S9

615 A

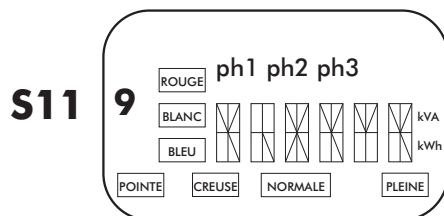
Checksum MID
Signature du programme



S10

000 00C

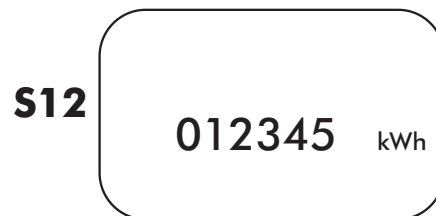
Mot d'état registre d'erreur



S11

9 ROUGE ph1 ph2 ph3
BLANC kVA
BLEU kWh
POINTE CREUSE NORMALE PLEINE

Contrôle du fonctionnement
de l'afficheur
(usage gestionnaire du réseau
de distribution)
L'affichage varie suivant la marque



S12

012345 kWh

Position "repos"



D1

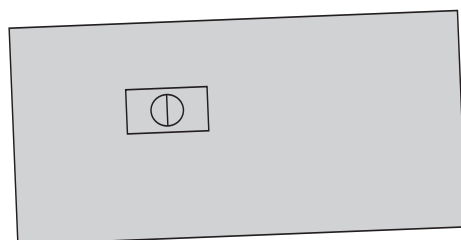
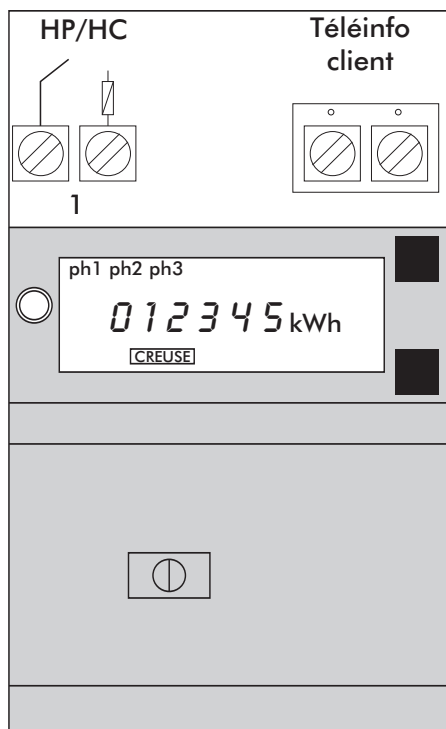
1 012345 kWh

Index des consommations

Les contacts de sortie sont inutilisés, le prix de votre kWh étant unique, aucun asservissement d'appareil ne peut être réalisé par le compteur.

COMMENT LIRE VOTRE COMPTEUR ELECTRONIQUE ?

OPTION HEURES CREUSES



← Touche Sélection (**S**) de 1 à 9 appuis

← Touche Défilement (**D**)
1 ou 2 appuis

Contact 1
●
○

Heures Pleines

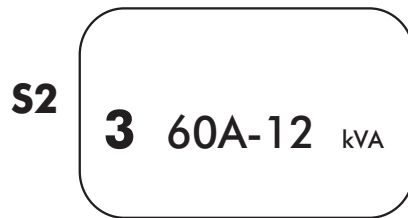
Heures creuses

○ Contact fermé ● Contact ouvert

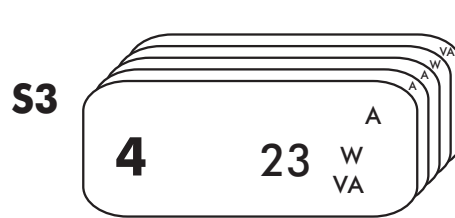
- S1** : Option tarifaire choisie.
- S2** : Puissance souscrite (mise à votre disposition).
- S3** : Intensité instantanée phase 1 (en A)
 - + **D** Intensité instantanée phase 2 (en A)
 - + **D** Intensité instantanée phase 3 (en A)
 - + **D** Puissance active instantanée (en W)
 - + **D** Puissance apparente instantanée (en VA)
- S4** : Intensité maximale atteinte phase 1 (en A)
 - + **D** Intensité maximale atteinte phase 2 (en A)
 - + **D** Intensité maximale atteinte phase 3 (en A)
 - + **D** Puissance active maximale atteinte (en W)
- S5** : N° de série du compteur (6 premiers chiffres)
 - + **D** (6 derniers chiffres).
- S6** : Etat des contacts de sortie.
- S7** : Compteur de consommation instantanée (Wh)
 - + **D** (pour remise à zéro).
- S8** : Registre totalisateur en KWH (somme des différents registres tarifaires).
- S9** : Signature du programme CHECKSUM MID
- S10** : Registre d'erreur (Mot d'état)
- S11** : Contrôle afficheur+ **D** (pour les autres segments)
- S12** : Retour à l'affichage normal.
- D1** : Index des consommations "Heures Creuses"
- D2** : Index des consommations "Heures Pleines"



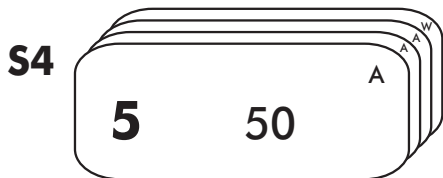
S1
Option tarifaire choisie
(la lettre située à droite correspond à un code interne Régie)



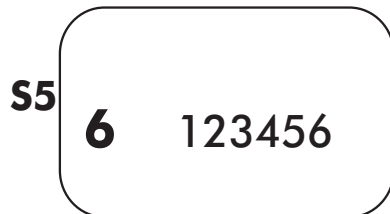
S2
Puissance souscrite
(Ampères et kVA)



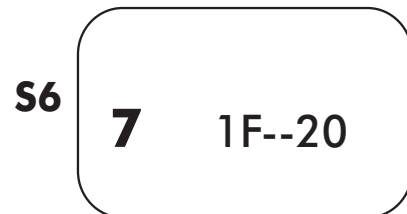
S3
Grandeurs instantanées



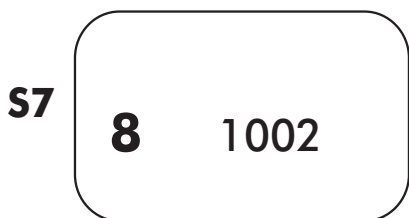
S4
Grandeurs maximales atteintes



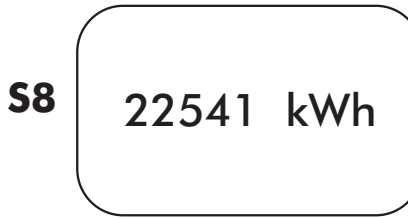
S5
N° de série du compteur
(Usage Gestionnaire du réseau de distribution)



S6
Etat du contact de sortie
(exemple) 1er Fermé (F)
(Le 2ème contact est indisponible)



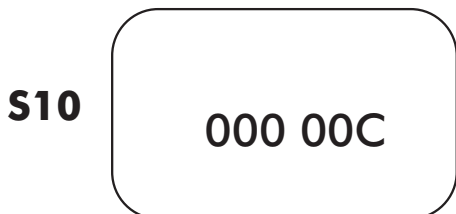
S7
Compteur de consommation instantanée (progressive de 1 à chaque Wh consommé)



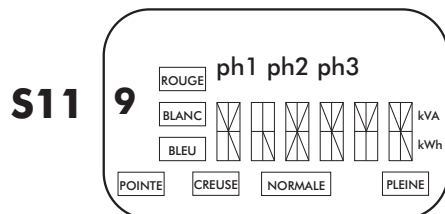
S8
Registre totalisateur



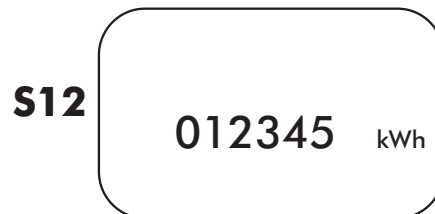
S9
Checksum MID
Signature du programme



S10
Mot d'état registre d'erreur



S11
Contrôle du fonctionnement de l'afficheur
(usage gestionnaire du réseau de distribution)
L'affichage varie suivant la marque



S12
Position "repos"



D1
Position "repos"
Index des consommations de la période tarifaire en cours.

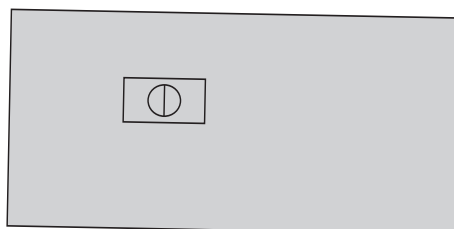
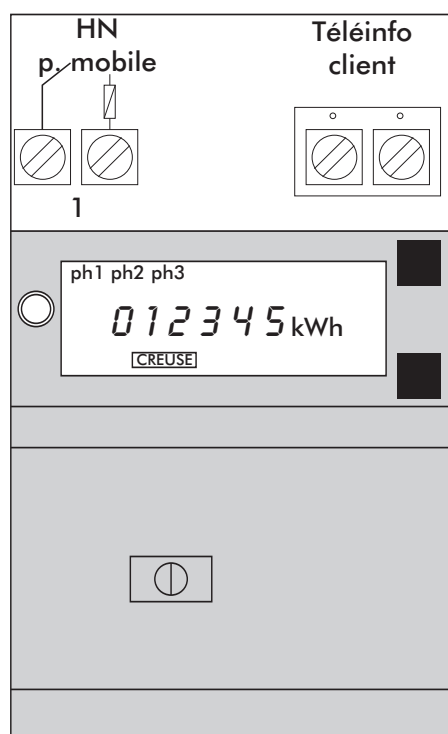


D2
Index des consommations

Vous avez intérêt à ne faire fonctionner certains appareils (chauffe-eau, radiateurs à accumulation. . .) que durant les heures creuses. Pour cela, il suffit de relier le relais-interrupteur, qui commande la mise sous tension ou hors tension de ces appareils, au contact d'asservissement de votre compteur.
(consultez votre électricien)

COMMENT LIRE VOTRE COMPTEUR ELECTRONIQUE ?

OPTION E.J.P.



Tarif en extinction

Touche Sélection (**S**) de 1 à 9 appuis

Touche Défilement (**D**)
1 ou 2 appuis

Contact 1
●
○

Heures Normales

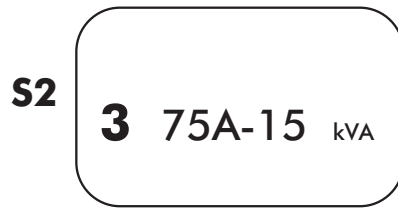
P. Mobile (E.J.P. 1)

○ Contact fermé ● Contact ouvert

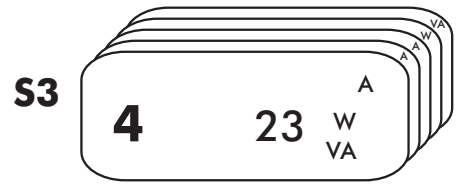
- S1** : Option tarifaire choisie.
- S2** : Puissance souscrite (mise à votre disposition).
- S3** : Intensité instantanée phase 1 (en A)
 - + **D** Intensité instantanée phase 2 (en A)
 - + **D** Intensité instantanée phase 3 (en A)
 - + **D** Puissance active instantanée (en W)
 - + **D** Puissance apparente instantanée (en VA)
- S4** : Intensité maximale atteinte phase 1 (en A)
 - + **D** Intensité maximale atteinte phase 2 (en A)
 - + **D** Intensité maximale atteinte phase 3 (en A)
 - + **D** Puissance active maximale atteinte (en W)
- S5** : N° de série du compteur (6 premiers chiffres)
 - + **D** (6 derniers chiffres).
- S6** : Etat des contacts de sortie.
- S7** : Compteur de consommation instantanée (Wh)
 - + **D** (pour remise à zéro).
- S8** : Registre totalisateur en KWH (somme des différents registres tarifaires).
- S9** : Signature du programme CHECKSUM MID
- S10** : Registre d'erreur (Mot d'état)
- S11** : Contrôle afficheur+ **D** (pour les autres segments)
- S12** : Retour à l'affichage normal.
- D1** : Index des consommations "Heures Normales"
- D2** : Index des consommations "Heures de Pointe Mobile"



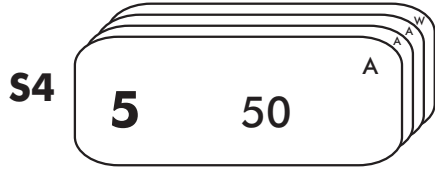
Option tarifaire choisie



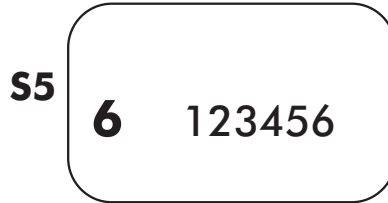
Puissance souscrite
(Ampères et kVA)



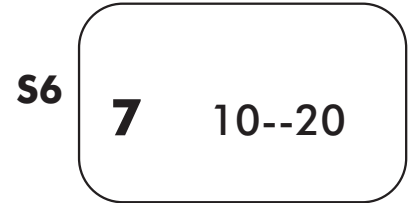
Grandeurs instantanées



Grandeurs maximales
atteintes



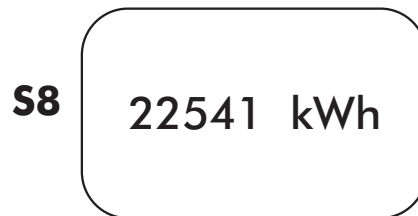
N° de série du compteur
(Usage Gestionnaire du réseau
de distribution)



Etat du contact de sortie
(exemple) 1er Ouvert (O)
(Le 2ème contact est indisponible)



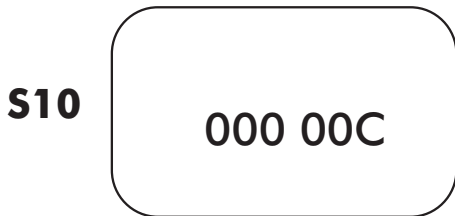
Compteur de consommation
instantanée (progresse de 1 à
chaque Wh consommé)



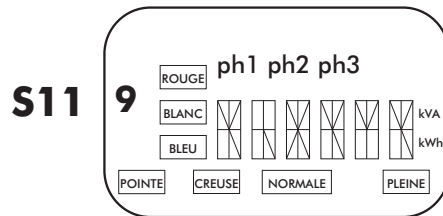
Registre totalisateur



Checksum MID
Signature du programme



Mot d'état registre d'erreur



Contrôle du fonctionnement
de l'afficheur
(usage gestionnaire du réseau
de distribution)

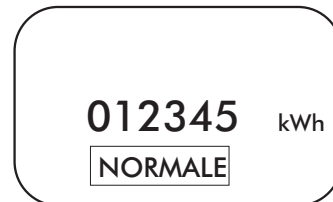
L'affichage varie suivant la marque



Position "repos"



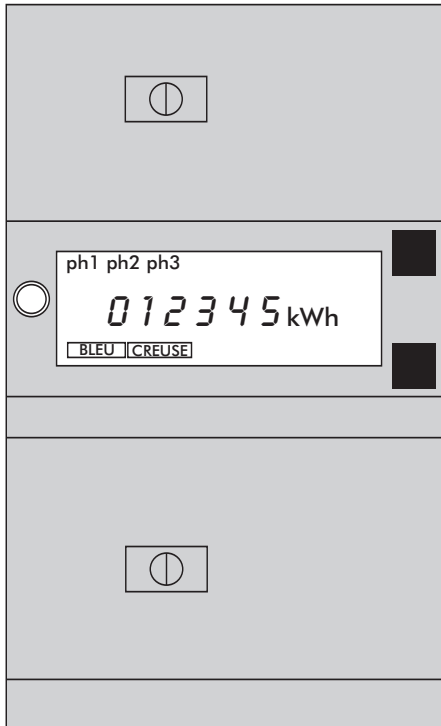
Index des consommations



Position "repos"
Index des consommations de la
période tarifaire en cours

Vous avez intérêt à ne pas faire fonctionner certains appareils (chauffe-eau, radiateurs à accumulation . . .) en Heures de Pointe Mobile. Pour cela, il suffit de relier le relais-interrupteur, qui commande la mise sous tension ou hors tension de ces appareils, au contact d'asservissement de votre compteur.

COMMENT LIRE VOTRE COMPTEUR ELECTRONIQUE ?



OPTION TEMPO

Touche Sélection (**S**) de 1 à 11 appuis

Touche Défilement (**D**)
1 ou 6 appuis

- S1** : Option tarifaire choisie + **D** couleur du jour en cours
+ **D** couleur du lendemain ou état d'attente.
 - S2** : Puissance souscrite (mise à votre disposition).
 - S3** : Intensité instantanée phase 1 (en A)
+ **D** Intensité instantanée phase 2 (en A)
+ **D** Intensité instantanée phase 3 (en A)
+ **D** Puissance active instantanée (en W)
+ **D** Puissance apparente instantanée (en VA)
 - S4** : Intensité maximale atteinte phase 1 (en A)
+ **D** Intensité maximale atteinte phase 2 (en A)
+ **D** Intensité maximale atteinte phase 3 (en A)
+ **D** Puissance active maximale atteinte (en W)
 - S5** : N° de série du compteur (6 premiers chiffres)
+ **D** (6 derniers chiffres).
 - S6** : Etat des contacts de sortie.
 - S7** : Compteur de consommation instantanée (Wh)
+ **D** (pour remise à zéro).
 - S8** : Programme "eau chaude" sélectionné. + Touche D
 - S9** : Programme "chauffage" sélectionné. → voir pages 12 à 13
 - S10** : Registre totalisateur en KWH (somme des différents registres tarifaires).
 - S11** : Signature du programme CHECKSUM MID
 - S12** : Registre d'erreur (Mot d'état)
 - S13** : Contrôle afficheur+ D (pour les autres segments)
 - S14** : Retour à l'affichage normal.
- | | |
|--------------------------------|--------------------------------|
| D1 : Index H.C. "BLEU" | D2 : Index H.P. "BLEU" |
| D3 : Index H.C. "BLANC" | D4 : Index H.P. "BLANC" |
| D5 : Index H.C. "ROUGE" | D6 : Index H.P. "ROUGE" |

S1 **2** TEMPO Y

Option tarifaire choisie (2)
(la lettre située à droite correspond à un code interne Régie)

S2 **3** 75A-15 kVA

Puissance souscrite
(Ampères et kVA)

S3 **4** 23 ^A_W_{VA}

Grandeurs instantanées

S4 **5** 60 ^A_W

Grandeurs maximales atteintes

S5 **6** 123456

N° de série du compteur
(Usage Gestionnaire du réseau de distribution)

S6 **7** 1F--20

Etat du contact de sortie
(exemple) 1er Fermé (F)
(Le 2ème contact est indisponible)

S7 **8** 1002

Compteur de consommation instantanée (progresses de 1 à chaque Wh consommé)

S8 **E** EAU 1

Programme "eau chaude" sélectionné

S9 **C** CHAU 0

Programme "chauffage" sélectionné(non disponible)

S10 22541 kWh

Registre totalisateur

S11 615 A

Checksum MID
Signature du programme

S12 000 00C

Mot d'état registre d'erreur

S13 **10** ROUGE ph1 ph2 ph3
BLANC kVA
BLEU kWh
POINTE CREUSE NORMALE PLEINE

Contrôle de l'afficheur
(Usage Gestionnaire du réseau de distribution)

D1 BLEU 012345 kWh
CREUSE

Index des consommations

BLEU 012345 kWh
CREUSE

Position "repos"
Index des consommations de la période tarifaire en cours

((2) BBR comme Bleu, Blanc,Rouge, correspondant aux 3 types de jours.

S2 (Tarif appliqué)

+D **2** BLEU

Couleur du jour en cours

+D **2** BLANC

Couleur du lendemain vers 20h

ou - - - - -

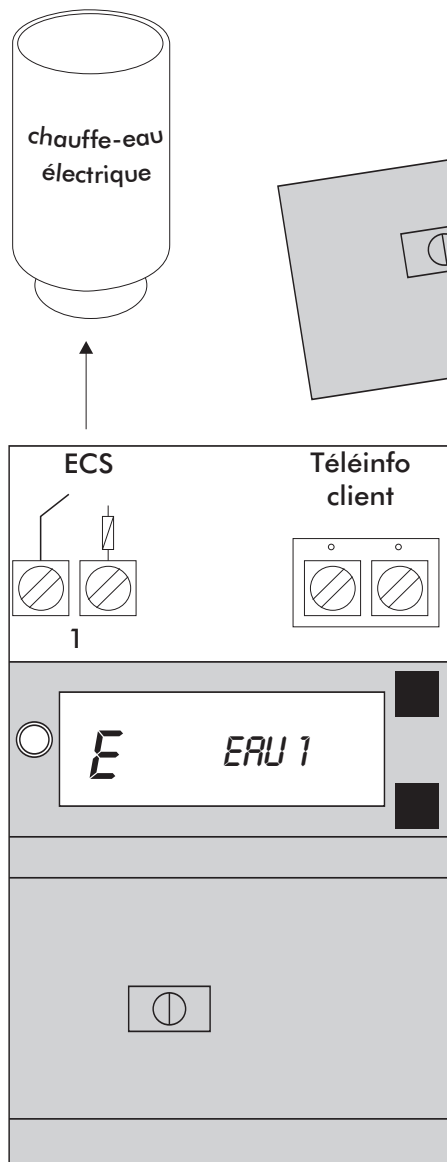
Couleur du lendemain avant 20h

La couleur du lendemain apparaît en clignotant sur l'afficheur aux environs de 20h

Pour programmer les contacts de sortie pour l'asservissement du chauffe-eau tournez la page.

COMMENT PROGRAMMER VOTRE COMPTEUR ELECTRONIQUE ?

PROGRAMMES "CHAUFFE-EAU" (OPTION TEMPO)



S10 (10ème appui) : EAU 1
lecture du programme EAU 2
en cours pilotant le EAU 3
chauffe-eau.

← Touche Sélection (**S**) →

*Pour modifier, utiliser la touche **D** (Défilement), choisir un des 3 programmes* et valider avec la touche **S** (qui vous donne en même temps accès à la consultation suivante **S11**).*

Programmes "Chauffe-eau"	BLEU		BLANC		ROUGE	
	Heures Creuses	Heures Pleines	Heures Creuses	Heures Pleines	Heures Creuses	Heures Pleines
EAU 1	✓		✓		✓	
EAU 2	✓	✓	✓		✓	
EAU 3	✓	✓	✓	✓	✓	

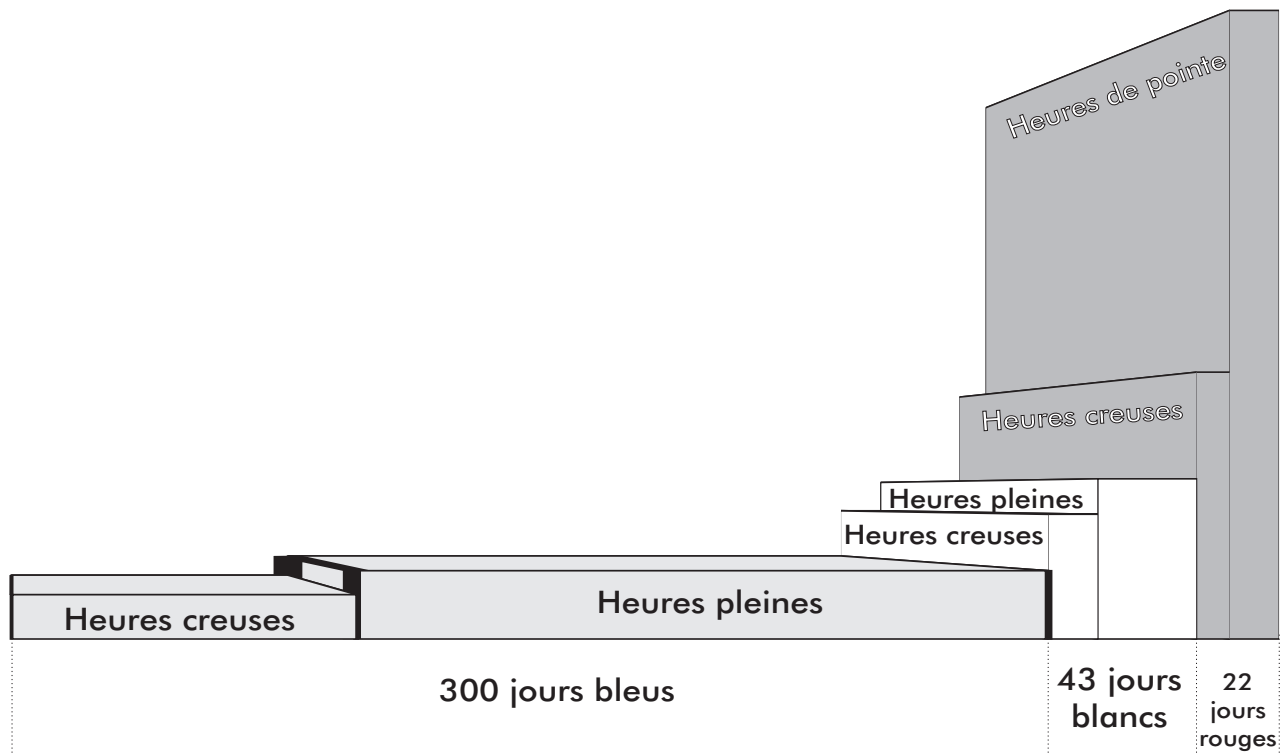
✓ Période pendant laquelle le fonctionnement des appareils asservis est possible (contact fermé).

Remarque :

l'asservissement du chauffe-eau nécessite des appareillages complémentaires à installer par votre électricien.

* Les programmes non sélectionnés clignotent.

ECHELLE DES VALEURS DES PRIX DU KWH DANS L'ANNEE EN OPTION TEMPO



DES EQUIPEMENTS COMPLEMENTAIRES

Le "signal de veille"

Boîtier électronique fonctionnant sur secteur et indiquant la couleur du jour et celle du lendemain (vers 20h).

L' automate tarifaire

Permet l'asservissement du chauffe-eau et du chauffage si votre compteur est à l'extérieur ou mal placé dans le logement.



Réalisez des économies d'énergie!

- Evitez de laisser des appareils électriques en service inutilement.
- Eteignez votre chauffage électrique si vous aérez votre pièce en ouvrant les fenêtres.
- N'hésitez pas à diminuer la température ambiante à votre thermostat lors des absences prolongées
- Ne laissez pas vos appareils en "veille" si vous ne comptez pas les rallumer sous peu de temps.
- Reporter vos consommations importantes la nuit si vous êtes équipé de l'option heures creuses.